



Wólka Kuligowska

Rozdział V

Spektakularne zjawiska przyrodnicze

Gmina Poświętne posiada sprzyjające warunki do obserwacji unikalnych zjawisk przyrodniczych zarówno w miejscach pięknych, specjalnych jak i na pozór zwyczajnych (wsie ulicówki Dęba, Buczek, Brudzewice). Dotyczy to zarówno obrazów całorocznych jak i obserwowanych sezonowo lub sporadycznie. Dla mieszkańca gminy, na co dzień z nimi obcującego, są niedostrzegalne lub omijane wzrokiem. Dla wnikliwego obserwatora przyrody lub przybysza z innego terenu miejsca koncentracji ptaków, pojawy motyli na łąkach, wielotysięczne noclegowiska jaskółek, szpaków, pliszek, sejmiki bocianów, tokowiska żurawi, rykowiska jeleni czy skupiska srebrno-niebieskich chrobotków będą czymś wyjątkowym, godnym utrwalenia, zbadania czy wnikliwej obserwacji.

Tabela. 1. Wykaz obszarów i zjawisk przyrodniczych o szczególnie spektakularnym znaczeniu.

Lp (lokalizacja na mapach)	Obszar, położenie	Charakterystyka	Uwagi, zagrożenia
I (Ryc. 1) (Fot. 1)	Błota Brudzewickie (kompleks łąk, torfowisk, rozległy krajobraz nizinny)	Obszar następujących spektakularnych zjawisk: - koncentracje żerowiskowe, podczas migracji, w okresie zimowania wielu tysięcy ptaków. Tworzą one wówczas barwne stada, są niezbyt płochliwe (gatunki: bocian biały, szpak, czajka, siewka złota, myszołów, kulik wielki, błotniak łąkowy i zbożowy, żuraw, jaskółki, pliszki) - toki ptaków (żuraw, czajka, rycyk, krwawodziób, liczny chór	Możliwość realizacji działań z zakresu specjalistycznej turystyki kwalifikowanej pod przewodnictwem przyrodników. Ujęcia do filmów. Obszary wyciszenia i kontemplacji przyrody jako sposób walki ze stresem i nadmiarem pracy. Plenery malarskie, fotograficzne. Zajęcia terenowe ze studentami.

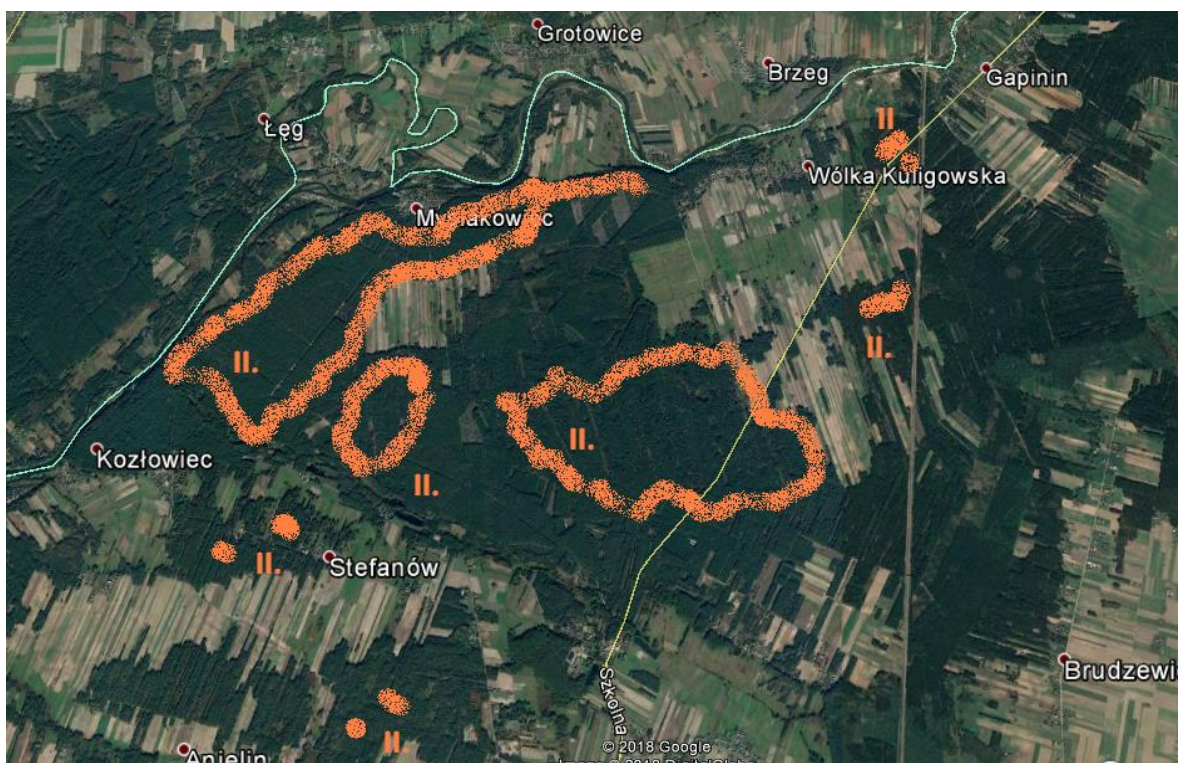
		<p>skowronków, derkacze - noc)</p> <p>- barwne loty motyli w okresie pełni lata, duże nagromadzenie gatunków, liczne koncentracje osobników (modraszki, rusałki, bielinki, paż, przelatki, czerwonończyki, szlaczkonie, dostojni, strzępotki, przestrojniki)</p> <p>- rykowiska jeleni na skrajach</p>	
II (Ryc. 2) (Fot. 2)	<p>Lasy prywatne, często porolne w kompleksie Poświętne – Wólka Kuligowska, Stefanów, Kozłowiec – Ponikła, Wólka Kuligowska, Gapinin, Gapinin Kolonia.</p>	<p>Wyjątkowe w skali środkowej Polski zjawisko występowania rozległych połąci borów chrobotkowych (porostowych). Widne i przejrzyste struktury upodobią te lasy do tajgi. Jest to siedlisko o znaczeniu unijnym z załącznika I Dyrektywy Siedliskowej. Chronione. Rzadkie gatunki: chrobotek reniferowy, pomocnik baldaszkowaty, gruszycki, widłaki. Liczne chronione mrowiska mrówek rudnic.</p>	<p>Obiekt badań naukowych, zajęć ze studentami. Miejsce plenerów fotograficznych, malarskich, filmowych. Obszar predysponowany do grzybobrania. Miejsce wypoczynku, kontemplacji. Zagrożenie w wyniku wkraczania obcych i inwazyjnych gatunków drzew: czeremcha amerykańska, robinia akacyjowa.</p>
III. (Fot. 3)	<p>Tradycyjne wsie ulicówki z rozwiniętą drobną hodowlą zwierząt (trzoda chlewna, krowy, konie):</p> <p><u>Buczek</u> <u>Dęba</u> <u>Dęborzeczek</u> <u>Brudzewice</u> <u>Brudzewice Kolonia</u> <u>Anielin</u> <u>Gapinin</u> <u>Wólka Kuligowska</u></p>	<p>Koncentracje późnoletnie jaskótek: oknówek, brzegówek, dymówek, szpaków, pliszek. Niedoceniane zjawisko – grupy ptaków liczące do 1000 osobników przebywają blisko człowieka, dają się łatwo obserwować, cieszą oko, odzywają się tworząc chór głosów.</p>	<p>Miejsca odpoczynku, obserwacji przyrodniczych, możliwość obcowania bliskiego z przyrodą, element turystyki przyrodniczej. Zagrożenie – zanik tradycyjnego, niskotowarowego chowu zwierząt.</p>
IV. (Ryc. 3) (Fot. 4)	<p>Brudzewice (Zanart, Iły, Jażwiny)</p>	<p>Miejsca szczególnie licznych i spektakularnych lotów motyli, rojów ważek, chórów płazów (kumak, rzekotka drzewna, ropucha pasków i ropucha zielona, żaby jeziorkowa i wodna. Miejsce bytowania bobrów, klangor żurawi, występowanie ekstensywnie użytkowanych i bardzo kwiatnych łąk (jaskry, rdesty, krwiściąg, żywokost, storczyki, knieć, firletka)</p>	<p>Możliwość realizacji działań z zakresu specjalistycznej turystyki kwalifikowanej pod przewodnictwem przyrodników. Ujęcia do filmów. Obszary wyciszenia i kontemplacji przyrody jako sposób walki ze stresem i nadmiarem pracy. Plenery malarskie, fotograficzne. Zajęcia terenowe ze studentami. Zagrożenia: zamiana łąk na uprawy warzyw, zarastanie łąk drzewami i krzewami.</p>

V (Ryc. 4) (Fot. 5)	Ciepłe, wygrzane murawy napiaskowe, kserotermiczne – kilka lokalizacji (mapy).	Miejsca wiosennych nawoływań świerszczy polnych. Ten coraz rzadszy gatunek, w okresie kwiecień – czerwiec tworzy chóry cykających osobników. Preferuje ciepłe piaszczyste podłoże z niską roślinnością. W miejscach tych stwierdzono rzadkie, ciepłolubne rośliny: goździki, kocanki piaskowe, macierzankę piaskową.	Spektakularne zjawisko, wyciszające, kojące i niezwykle klimatyczne. Możliwość realizacji seansów relaksacyjnych dla wczasowiczów turystów z sąsiednich gospodarstw agroturystycznych i pensjonatów/hoteli. Zagrożenia – zarastanie samosiejkami, sztuczne zalesianie.
VI (Ryc. 5) (Fot. 6)	Dolinka rzeki Strugi Studzieńskiej z dopływem – stawy, niewielkie zbiorniki wodne, oczka wodne	Miejsca wyjątkowych „koncertów” płazów podczas wiosennego okresu rozrodu. W siedliskach wodnych, głównie wieczorem, można usłyszeć dziesiątki: kumaków nizinnych, rzekotek drzewnych, żab wodnych, jeziorowych, śmieszek. Towarzyszą im monotonne głosy ropuchy zielonej, ropuchy paskówki. Głównie po deszczach, podczas ciepłych dni od kwietnia od czerwca). Wiele cennych ptaków: klangor żurawi, grupy żerujących bocianów białych, łąbędzie nieme na stawach, bobry.	Coraz rzadziej spotykane w Polsce zjawisko w wyniku procesu wymierania płazów. Tu dostrzegalne bardzo wyraźnie, spektakularnie, z dala od ruchliwych dróg, które mogą zakłócać słyszalność. Może służyć do prowadzenia zajęć terenowych, dydaktyki, nagrań podkładów dźwiękowych do filmów. Okresy wzmożonej aktywności głosowej płazów są czynnikami redukującymi stres, łagodzącymi napięcie, sprzyjają wyciszeniu. Zagrożenia – zarastanie oczek wodnych, zasypywanie odpadami, przenikanie ścieków z nieszczelnych szamb.
VII (Ryc. 6) (Fot. 7) (Fot. 8) (Fot. 9)	Kilka wybranych lokalizacji opisanych na mapie (Dęba, Brudzewice – Kolonia, Małoszyce, Stefanów, Anielin)	Spektakularne loty motyli dziennych – kwietne łąki, murawy, ziołorośla, torowisko w Dębie. Główne gatunki: modraszki, rusałki, bielinki, paż, przelatki, czerwończyki, szlaczkonie, dostojni, strzępotki, przestrojniki.	W okresie czerwiec – sierpień miejsca gdzie można spotkać w ciepłe, słoneczne dni wyjątkowe nagromadzenie aktywnych motyli dziennych. Żerują na roślinności nektarodajnej. Miejsca przeznaczone do terapii wyciszającej, uspokajającej – naturalne i dzikie, „darmowe” parki motyli. W wielu miejscach w Europie tworzy się specjalne i zamknięte hodowle, tutaj mamy je dostępne dla wszystkich, w stanie naturalnym z rodzimymi gatunkami.

VIII (Ryc. 7)	Bezimienny ciek – stawiki, Brudzewice kolonia (Kaliszek)	Miejsca wyjątkowych „koncertów” płazów podczas wiosennego okresu rozrodu. W siedliskach wodnych, głównie wieczorem, można usłyszeć dziesiątki: kumaków nizinnych, rzekotek drzewnych, żab wodnych, jeziorowych, śmieszek. Towarzyszą im monotonne głosy ropuchy zielonej, ropuchy paskówki. Głównie po deszczach, podczas ciepłych dni od kwietnia od czerwca)	Coraz rzadziej spotykane w Polsce zjawisko w wyniku procesu wymierania płazów. Tu dostrzegalne bardzo wyraźnie, spektakularnie, z dala od ruchliwych dróg, które mogą zakłócać słyszalność. Może służyć do prowadzenia zajęć terenowych, dydaktyki, nagrań podkładów dźwiękowych do filmów. Okresy wzmożonej aktywności głosowej płazów są czynnikami redukującymi stres, łagodzącymi napięcie, sprzyjają wyciszeniu.
IX (Ryc. 8) (Fot. 10)	Oczka wodne, stawy wiejskie w Dębie i Buczku	Miejsca wyjątkowych „koncertów” płazów podczas wiosennego okresu rozrodu. W siedliskach wodnych, głównie wieczorem, można usłyszeć dziesiątki: kumaków nizinnych, rzekotek drzewnych, żab wodnych, jeziorowych, śmieszek. Towarzyszą im monotonne głosy ropuchy zielonej, ropuchy paskówki. Głównie po deszczach, podczas ciepłych dni od kwietnia od czerwca)	Coraz rzadziej spotykane w Polsce zjawisko w wyniku procesu wymierania płazów. Tu dostrzegalne bardzo wyraźnie, spektakularnie, z dala od ruchliwych dróg, które mogą zakłócać słyszalność. Może służyć do prowadzenia zajęć terenowych, dydaktyki, nagrań podkładów dźwiękowych do filmów. Okresy wzmożonej aktywności głosowej płazów są czynnikami redukującymi stres, łagodzącymi napięcie, sprzyjają wyciszeniu. Zagrożenia – zarastanie oczek wodnych, zasypywanie odpadami.
X	Dolina rzeki Pilicy w granicach gminy Poświętne.	W obrębie całej doliny rzeki, koryta Pilicy zachodzą przez cały rok intensywne i spektakularne zjawiska. Nawet w okresie zimy możemy oglądać stada zimujących królewskich łabędzi, czaple siwe, kormorany, orły bieliki. W okresie wiosennym i letnim występuje tu mnóstwo cennych gatunków ptaków, które intensywnie śpiewają, tokują, wodza młode. W okresie kwietnia, maja i czerwca wyraźnie dostrzeżemy i usłyszymy godujące płazy z wielu gatunków. Latem odbywają się wylinki i masowe pojawy ważek, jętek.	Możliwość realizacji działań z zakresu specjalistycznej turystyki kwalifikowanej pod przewodnictwem przyrodników. Ujęcia do filmów. Obszary wyciszenia i kontemplacji przyrody jako sposób walki ze stresem i nadmiarem pracy. Plenery malarskie, fotograficzne. Zajęcia terenowe ze studentami. Zagrożenia: zarastanie łąk i muraw drzewami i krzewami, zasypywanie starorzeczy, nieuporządkowana i chaotyczna zabudowa, płoty betonowe.



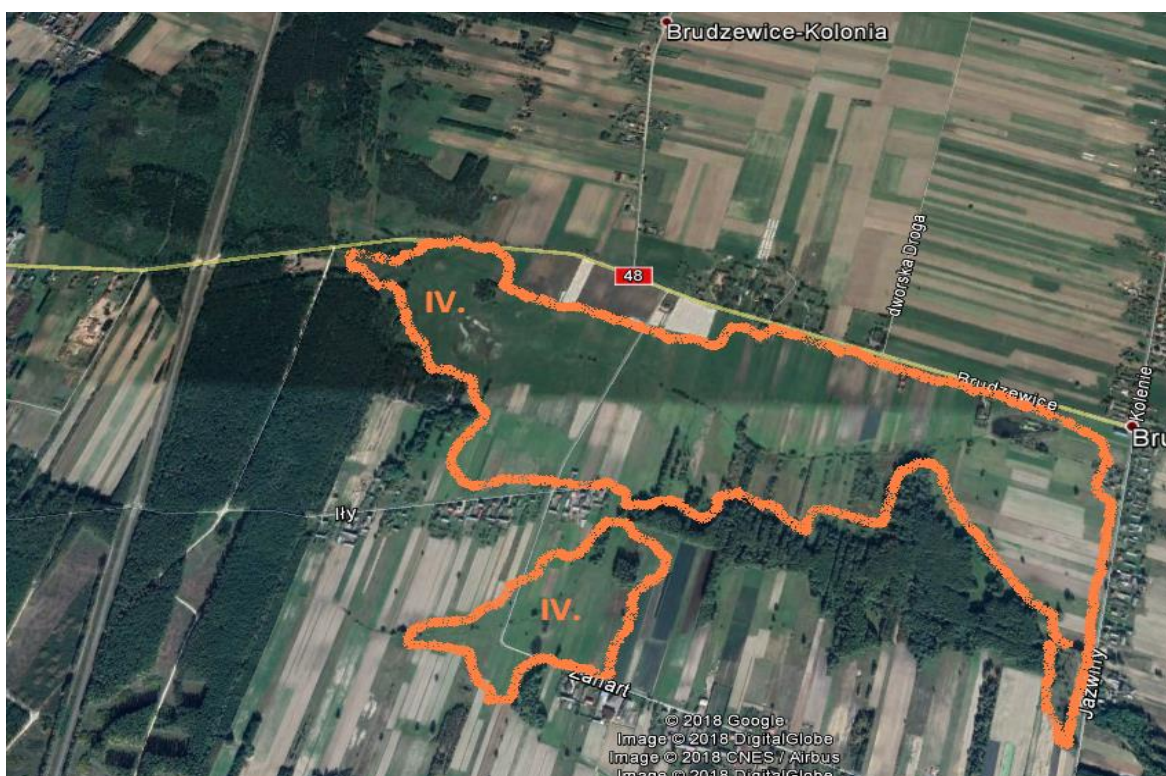
Ryc. 1. Błota Brudzewickie – obszar znaczących zjawisk przyrodniczych. Legenda – Tabela 1.



Ryc. 2. Główne obszary występowania płatów borów chrobotkowych – naszej mazowieckiej „tajgi”.
Cz I. Legenda – Tabela1.



Ryc. 2. Główne obszary występowania płatów borów chrobotkowych – naszej mazowieckiej „tajgi”.
Cz II. Legenda – Tabela 1.



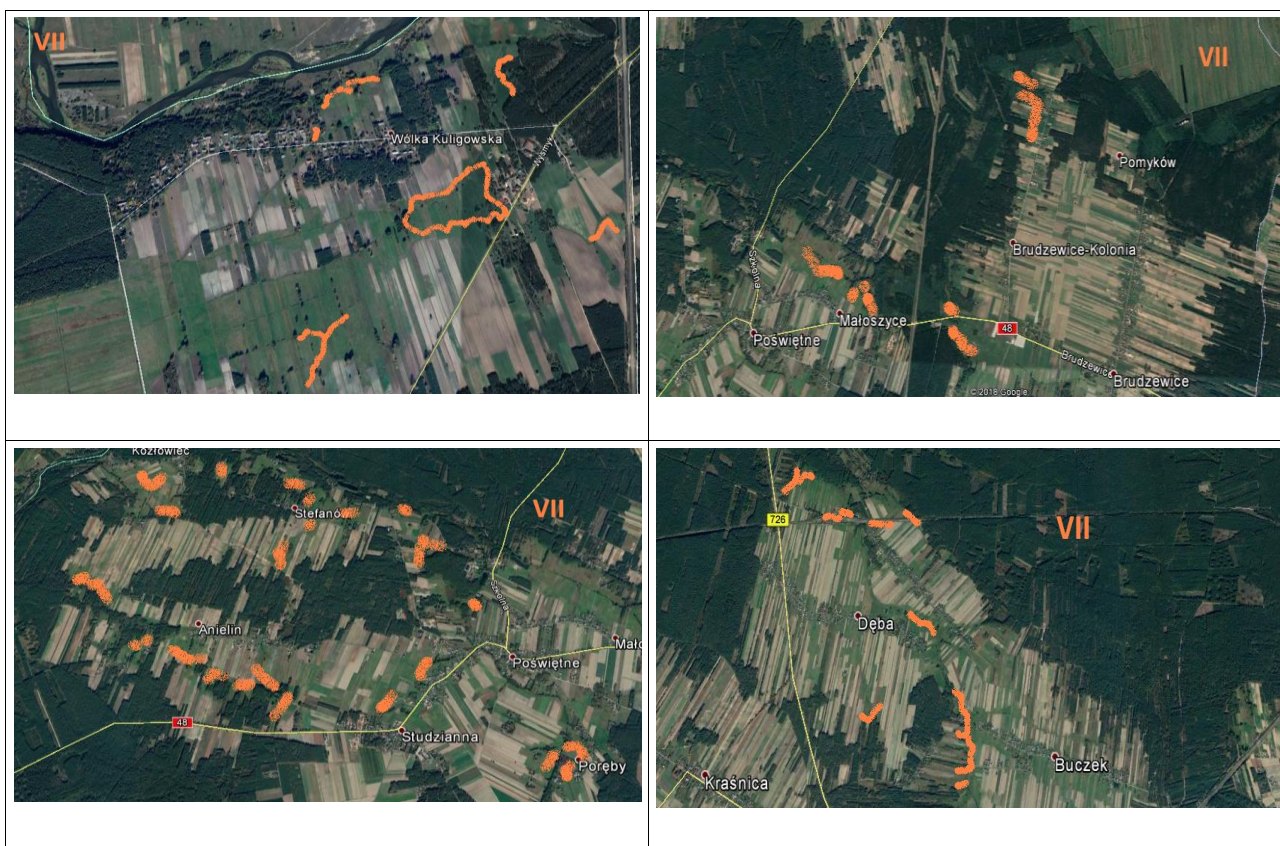
Ryc. 3. Obszar nr IV. o dużej różnorodności zjawisk przyrodniczych. Brudzewice, część południowa.
Legenda – Tabela 1.



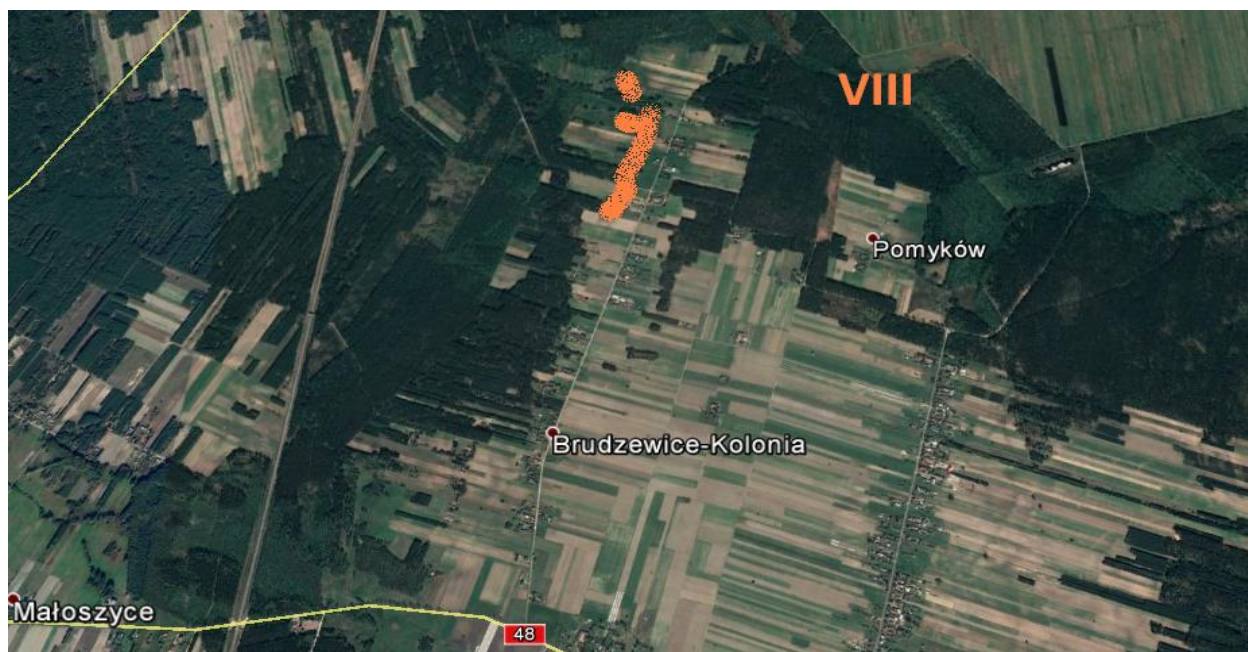
Ryc. 4. Obszary (nr V.) głównych koncentracji nawojujących świerszczy w okresie wiosny. Legenda – Tabela 1.



Ryc. 5. Lokalizacja miejsc chóralnego godowania ptaków. Obszar VI. Legenda – Tabela 1. Struga Studzińska i dopływy.



Ryc. 6. Miejsca lotów licznych motyli pokolenia wiosennego i letniego. Legenda – Tabela 1. Obszary VII.



Ryc. 7. Miejsce licznych godowych nawoływań płazów (kumaki, rzekotki, żaby, ropuchy). Legenda – Tabela 1. Brudzewice Kolonia.



Ryc. 8. Miejsce licznych godowych nawoływań płazów (kumaki, rzekotki, żaby, ropuchy). Legenda – Tabela 1. Dęba, Buczek.

Proponowane działania promujące spektakularne zjawiska w przyrodzie gminy Poświętne:

- Nakręcenie krótkich filmów reklamujących rzadkie zjawiska przyrodnicze w gminie oraz udostępnienie ich na stronie internetowej gminy, w lokalnych kanałach telewizyjnych
- W porozumieniu z właścicielami bazy noclegowej w gminie opracowanie i propagacja oferty tematycznych turnusów kontemplacyjno-tematycznych, np.
 - turnus dla chcących kontemplować przyrodę,
 - dla malarzy poszukujących nietypowych, niecodziennych tematów, obrazów
 - dla fotografów
 - dla rekonwalescentów, itp.
- Promocja w lokalnych mediach nietypowych weekendów z przyrodą
- Wydanie albumu, prezentacji multimedialnej ukazującej lokalnej ludności oraz potencjalnym gościom, inwestorom nietypowych, spektakularnych obrazów przyrody

ZAŁĄCZNIKI FOTOGRAFICZNE (SPEKTAKULARNE ZJAWISKA PRZYRODNICZE):

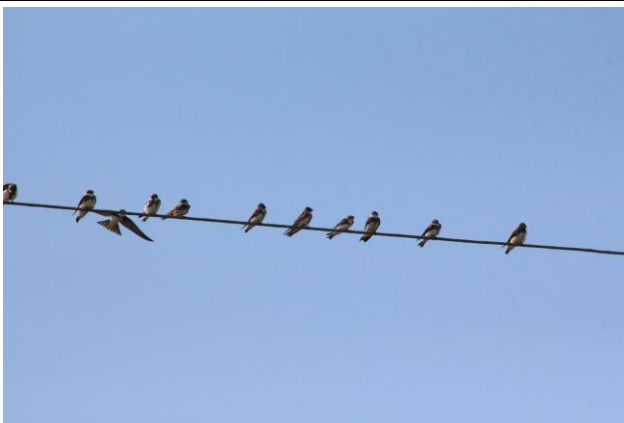
Zjawiska przyrodnicze



Fot. 1. Błota Brudzewickie są obszarem głównym, spektakularnych zjawisk przyrodniczych w obrębie gminy Poświętne. Stado bardzo rzadkich kulików wielkich podczas migracji. Obszar I.



Fot. 2. Rozległe bory chrobotkowe - bardzo rzadki i specyficzny typ lasu. W wyjątkowo dużych i rozległych połaciach zachowany w gminie Poświętne. Obszary nr II.



Fot. 3. Typowy obraz późnego lata - setki ptaków bezpośrednia bliskość z człowiekiem. Wólka Kuligowska.



Fot. 4. Obszar nr 4, na południe od Brudzewic to szczególnie cenne tereny dla obserwacji licznych motyli w okresie lata. Ryc. 3.



Fot. 5. Ciepłolubne murawy z głosami świerszczy - Stefanów (tu wraz z dzikimi goździkami). Obszary nr V. Ryc. 4.



Fot. 6. Kompleks stawików, oczek wodnych w dolinie Strugi Studzieńskiej. Wyjątkowe miejsce obfitujące w chóry i zbiorowe godowiska płazów. Obszary nr VI, Ryc. 5



Fot. 7. Obszar spektakularnych lotów licznych motyli - łąki w Małoszycach z chabrem łąkowym, krwiściągami, bukwicą. Obszar VII, Ryc. 6.



Fot. 8. Niezwykle kwietne ziołorośla i niekoszone łąki w Dębie, w dolinie Gietzówki. Bukwica, krwiściąg, kielisznik zaroślowy. Obszary VII, Ryc. 6.



Fot. 9. łąki w Buczku w dolinie rzeczki Gietzówki - miejsca dla rzadkich motyli - modraszaków. Ryc. 6.



Fot. 10. Staw wiejski w Buczku - miejsce głośnego godowania płazów. Ryc. 8.