



Rozdział VI

Tradycyjne sady przydomowe

Sad tradycyjny (historyczny) to uprawa złożona z co najmniej kilku wysokopięnnych drzew owocowych, posadzonych w dużych odstępach. Tradycyjne sady przydomowe stały się rzadkością, wiele z nich zniknęło z krajobrazu rolno-przyrodniczego. W ogrodach przydomowych, działkowych, sady przemysłowych sadzono nowe, deserowe, corocznie owocujące odmiany. Jednak okazały się one znacznie mniej żywotne, bardziej wrażliwe na choroby i szkodniki. Wysokie plony wymagają niestety intensywnego nawożenia i stosowania chemicznych zabiegów ochronnych – a to nie daje zdrowych dla człowieka owoców. Na szczęście w ostatnim czasie coraz więcej osób, szczególnie w amatorskim sadownictwie, dąży do pozyskiwania „zdrowej”, wolnej od chemii żywności. Wracamy coraz częściej do sprawdzonych, długowiecznych, starych odmian, które bez szczególnej pielęgnacji dadzą plon o unikalnych walorach smakowych i zdrowotnych szczególnie cenionych w domowych przetworach, takich jak: dżemy, soki, marmolady, susz, wina, nalewki i mrożonki. Stare odmiany drzew owocowych posiadają naturalną odporność na mróz, szkodniki i choroby. Wysokopienne drzewa o rozłożystych koronach chronią glebę przed erozją wietrzną i wodną. Są miejscem żerowania wielu gatunków ptaków, owadów, płazów, gadów i drobnych ssaków. To przyczynia się do zwiększenia różnorodności biologicznej danego terenu. Stare odmiany sprzyjają rozwojowi pożytecznej entomofauny. Produkują obficie nektar i pyłek a to zwabia dzikie i hodowane zapylacze, które są niezbędne do właściwego zapylenia wielu upraw. Wydajność zapylenia poprawia umieszczenie pasiek pszczelich w sady. We wnętrzu koron starych drzew i pod nimi panuje swoisty mikroklimat umożliwiający rozwój niektórym gatunkom roślin (porosty, mszaki). Najliczniejsza lichenoflora związana jest z jabłonią i gruszą, których kora w największym stopniu zbliżona jest do kory rodzimych drzew leśnych. Wysokopienne sady w pobliżu ludzkich siedzib, w otoczeniu których założono warzywnik, mają duże znaczenie dla rozrodu, żerowania i schronienia ptaków takich jak: wróble, mazurki, sroki, kosy, szpaki, zięby, jemiotuszki, jery, gile, kowaliki, mysikróliki, krętogłowy, grubodzioby, dzięcioły, puszczyki, dudki, wilgi, drozdy, pokrzewki, strzyżyki, zaganiacze, piegże. Ptaki pokarm zbierają w pobliżu gniazda, stąd rośliny rosnące w jego najbliższym sąsiedztwie są starannie chronione przed szkodnikami w różnych stadiach rozwoju. Ponadto w sady często spotyka się płazy – zwłaszcza ropuchy, gady – jaszczurki, zaskrońce oraz drobne ssaki – jeże, wiewiórki, nornice.

Umieszczenie tradycyjnych sady za zabudowaniami od strony pola zapewniało ochronę od wiatru i lepsze nawożenie. Często sady otaczano płotem z żerdzi, chrustu, gałązek leszczyny

poprzeplatanych tarniną lub wysokim żywopłotem. W takim zacisznym miejscu temperatura jest wyższa o 2-3 °C, co przyspiesza dojrzewanie owoców. Żywopłoty złożone z tarniny, cisa, czeremchy, bzu czarnego, ligustru, głogu, morwy, dzikiej róży, derenia, rokitnika, aroni, agrestu porzeczki, trzmieliny spełniają ważną funkcję środowiskotwórczą i biocenotwórczą. Są to miejsca bytowania gatunków o specyficznych wymaganiach. Tworzą strefy ekotonowe znacząco bogatsze w gatunki roślin i zwierząt. Wpływa to na obniżenie liczebności szkodników roślin uprawnych oraz koncentrację owadów zapylających. Chronią przed kurzem, osłabiają wiatr wysuszający glebę, wpływają korzystnie na mikroklimat, zdobią sad. Gęste krzewy żywopłotu są doskonałym schronieniem, miejscem gniazdowania, pokarmem dla ptaków i ssaków.

Poza doбором gatunkowym tradycyjny sad ma również charakterystyczne formy przestrzenne tzw. skupiny (skupiska roślin). Ich obecność w sadzie zachęca zwierzęta do pojawiania się w nim. Nasadzenia grupowe (agrest, porzeczki, maliny, jeżyny) osłaniają gniazda, chronią przed drapieżnikami. Pasy roślin zielnych – tzw. rośliny towarzyszące (pokrzywa, jasnota, kuklik, baldaszkowate) pozwalają rozwinąć się pożytecznym organizmom towarzyszącym zwalczającym szkodniki (dobroczynki – pożyteczne roztocza, bzygowate). Pasy kwiatnych łąk, dróg w sadzie porośnięte krwawnikiem, złocieniem, facelią, gorczyczą, gryką są doskonałą bazą pokarmową dla owadów zapylających. Warzywniki, czyli ogrody w których uprawia się warzywa i zioła potrzebne człowiekowi, to enklawa licznych bezkręgowców oraz bariera chemiczna odstraszaająca szkodniki. Na terenie gminy Poświętne stwierdzono odmiany tradycyjnych drzew owocowych charakterystycznych dla Ziemi Opoczyńskiej, np. w okolicach wsi Dęba, Buczek, Brudzewice Kolonia, Anielin. Są to odmiany jabłoni, takie jak: ananas berzeński, cesarz Wilhelm, grochówka, kosztela, kronselska, papierówka, księżę Albert Pruski, szara reneta. Odmiany gruszy, to: bera biała, bergamotka, klapsa, dziekanka lipcowa, bera Ulaska, ulęgałka, Małgorzatka. Odmiany śliwy – biała śliwa, lubaszka, mirabelka, opal, renkloda, węgierka. Odmiany czereśni – poznańska, czarna późna, różowa wielka, sercówka, sierpniówka. Odmiany wiśni – goryczka królewska, gubeńska, księżęca, lubka, sokówka nowotomska, szklanka. A także orzechy włoskie i laskowe.

Charakterystycznym elementem wiejskiego krajobrazu są aleje drzew owocowych przy polnych drogach, czy nawet pojedyncze okazy wśród pól. Są one całorocznymi kryjówkami dla drobnych zwierząt (sowy, szpaki, kuny) oraz miejscem ich żerowania i gniazdowania (trzmiele). Zwiększając różnorodność biologiczną terenu poprawiają kondycję sąsiadujących ekosystemów. W upalne dni dają cień a w każdej porze roku upiększają i urozmaicają wiejski krajobraz. Takie perły przyrodniczo-krajobrazowe w gminie Poświętne stwierdzono np. w Studziannie („droga jabłonkowa”), pojedyncze okazy drzew owocowych odnotowano w Porębach.

Stare odmiany drzew owocowych skupione w sadach, alejach czy rozproszone pojedynczo wśród pól są dla gminy Poświętne szczególną wartością i walorem o znaczeniu naukowym, kulturowym, historycznym i krajobrazowym. Odznaczają się indywidualnymi cechami i są charakterystycznym elementem w opoczyńskim pejzażu przyrodniczo-rolniczym.

Tabela. 1. Wykaz tradycyjnych i dawnych sadów stwierdzonych w miejscowości Buczek.

Lp. (lokalizacja na mapie 1)	Położenie	Charakterystyka	Uwagi, zagrożenia
1 (Fot. 1)	Wieś Buczek, na północ od drogi. Okolice numeru posesji 138 51.462737, 20.288078	Stary dojrzały opuszczony sad przydomowy, duża różnorodność gatunków drzew (grusze, jabłonie)	Zagrożenie wycinką, ogrodzeniem płotem betonowym, posadzenie niskopiennych i wydajnych nowoczesnych odmian. Brak działań pielęgnacyjnych – np. przycinanie, bielienie. Konieczne zachowanie jako banku genów, utrwalenie, promocja. Możliwość uzyskania dopłat rolno – środowiskowych.

2 (Fot. 2)	Wieś Buczek, na północ od drogi. Okolice numeru posesji 132 51.462342, 20.289655	Stary dojrzały sad przydomowy, duża różnorodność gatunków drzew (głównie jabłonie)	Możliwość usunięcia, ogrodzenia płotem betonowym, posadzenie niskopiennych i wydajnych nowoczesnych odmian. Brak działań pielęgnacyjnych – np. przycinanie, bielenie. Konieczne zachowanie jako banku genów, utrwalenie, promocja. Możliwość uzyskania dopłat rolno – środowiskowych.
3 (Fot. 3)	Wieś Buczek, na południe od drogi. Okolice numeru posesji 65 51.461045, 20.292895	Stary rozległy, tradycyjny dojrzały sad, duża różnorodność gatunków drzew (głównie jabłonie, grusze). Bardzo dobrze zachowana przestrzenna i widna struktura, wykazana roślinność. Plac zabaw.	Możliwość i zagrożenie wycięcia, ogrodzenia płotem betonowym, posadzenie niskopiennych i wydajnych nowoczesnych odmian. Brak działań pielęgnacyjnych – np. przycinanie, bielenie. Konieczne zachowanie jako banku genów, utrwalenie, promocja. Możliwość uzyskania dopłat rolno – środowiskowych. Obszar rekomendowany do działań promocyjnych miejscowości.



Ryc. 1. Rozmieszczenie powierzchni tradycyjnych sadów przydomowych z dawnymi odmianami drzew owocowych. Buczek. Legenda – Tabela 1.

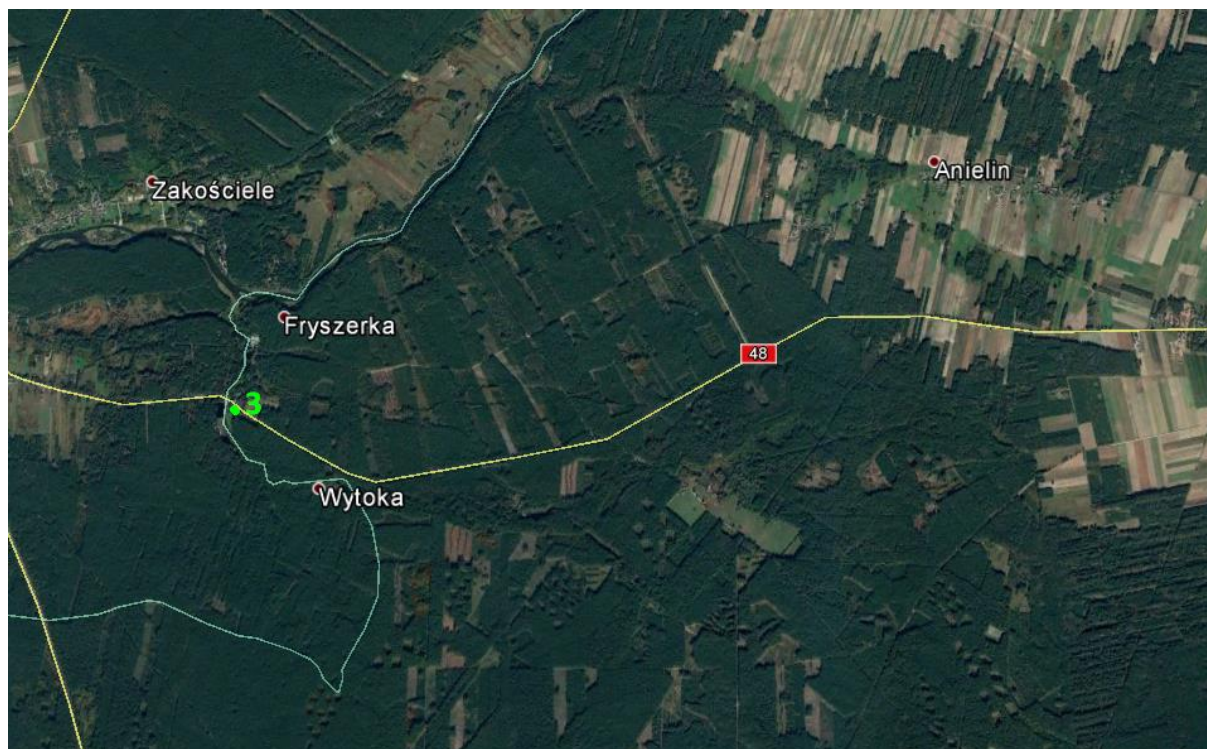
Tabela. 2. Wykaz tradycyjnych i dawnych sadów stwierdzonych w miejscowości Anielin.

Lp. (lokalizacja na mapie 2)	Położenie	Charakterystyka	Uwagi, zagrożenia
1 (Fot. 5)	Anielin, część zachodnia, posesja nr 19 51.532474, 20.330681	Tradycyjny sad przydomowy, głównie wiśnie i śliwy.	Niewielki sad, zagrożenie wycinką, zastąpieniem bardziej wydajnymi odmianami.

2 (Fot. 4)	Anielin, część wschodnia 51.530892, 20.311562	Duża powierzchnia, dorodnego, dobrze utrzymanego dawnego sadu. Głównie jabłonie, poza zabudowaną posesją.	Możliwość usunięcia, ogrodzenia płotem betonowym, posadzenie niskopiennych i wydajnych nowoczesnych odmian. Zagrożenie brakiem działań pielęgnacyjnych – np. przycinanie, bielenie. Konieczne zachowanie jako banku genów, utrwalenie, promocja. Możliwość uzyskania dopłat rolno – środowiskowych. Obszar rekomendowany do działań promocyjnych miejscowości.
3 (Fot. 5_1)	Fryszlerka	Dobrze zachowany sad, głównie jabłonie, komponujący się z osadą młynarską. Przy drodze DK 48	Możliwość usunięcia, zastąpienia niskopiennymi odmianami nowoczesnymi, wymagającymi oprysków.



Ryc. 2. Rozmieszczenie powierzchni tradycyjnych sadów przydomowych z dawnymi odmianami drzew owocowych. Anielin. Cz. 1. Legenda – Tabela 2.



Ryc. 2. Rozmieszczenie powierzchni tradycyjnych sadów przydomowych z dawnymi odmianami drzew owocowych. Anielin. Cz. 2. Legenda – Tabela 2.

Tabela. 3. Wykaz tradycyjnych i dawnych sadów stwierdzonych w miejscowości Studzianna, Małoszyce, Poręby i Poświętne.

Lp. (lokalizacja na mapie 3)	Położenie	Charakterystyka	Uwagi, zagrożenia
1 (Fot. 6)	Studzianna 51.525201, 20.344765	Stary dojrzały opuszczony sad przydomowy, duża różnorodność gatunków drzew (grusze, jabłonie)	Zagrożenie wycinką, ogrodzeniem płotem betonowym, posadzenie niskopiennych i wydajnych nowoczesnych odmian. Zagrożenie brakiem działań pielęgnacyjnych – np. przycinanie, bielenie. Konieczne zachowanie jako banku genów, utrwalenie, promocja. Możliwość uzyskania dopłat rolno – środowiskowych.
2 (Fot. 7)	Studzianna tzw. „droga jabłonkowa” 51.518432, 20.345151	Dawna aleja jabłoni przy drodze gruntowej. Niegdyś po obu stronach drogi, obecni większość drzew usunięta.	Drogę należy zachować w istniejącym kształcie, zrealizować ponownie nasadzenia dawnych odmian jabłoni.
3 (Fot. 8)	Studzianna 51.524327, 20.349829	Dość stary sad przydomowy, głównie śliwy, wiśnie	Niewielki sad, możliwość usunięcia, zastąpienia bardziej wydajnymi odmianami.
4 (Fot. 9)	Poświętne 51.530394, 20.365922	Luźny, przestrzenny w założeniu, dość stary sad. Położony na południe (zbczce) od klasztoru. Sady „tarasowe”	Brak głównych zagrożeń, w przyszłość może nastąpić utrata punktu widokowego z uwagi na posadzenie wokół iglaków (tuje).

5 (Fot. 10)	Poświętne 51.529239, 20.367574	Stary sad, opuszczony.	Możliwość usunięcia, ogrodzenia płotem betonowym, posadzenie niskopiennych i wydajnych nowoczesnych odmian. Brak działań pielęgnacyjnych – np. przycinanie, bielenie. Konieczne zachowanie jako banku genów, utrwalenie, promocja.
6 (Fot. 11)	Poręby 51.526746, 20.363498	Stary sad wkomponowany w pojedyncze obejście na południe od Bazyliki	Możliwość usunięcia, ogrodzenia płotem betonowym, posadzenie niskopiennych i wydajnych nowoczesnych odmian.
7 (Fot. 12)	Poręby 51.517755, 20.368995	Sad z dawnymi odmianami głównie jabłoni.	Możliwość usunięcia, ogrodzenia płotem betonowym, posadzenie niskopiennych i wydajnych nowoczesnych odmian.
8 (Fot. 13)	Małoszyce 51.542344, 20.385324	Stary sad na tyłach domu, głównie wiśnie, śliwy i stara dorodna grusza.	Możliwość usunięcia, ogrodzenia płotem betonowym, posadzenie niskopiennych i wydajnych nowoczesnych odmian (działania niepożądane)
9	Studzianna 51.530263, 20.355003	Stary, dość mocno zaniedbany sad, równoległy do gospodarstwa. Jabłonie, grusze.	Zdziczenie, możliwość usunięcia, ogrodzenia płotem betonowym, posadzenie niskopiennych i wydajnych nowoczesnych odmian (działania niepożądane)
10 (Fot. 15)	Poręby 51.529591, 20.378854	Stary, dość mocno zaniedbany sad, pośród pól i ugorów. Jabłonie, grusze.	Zdziczenie, możliwość usunięcia, ogrodzenia płotem betonowym, posadzenie niskopiennych i wydajnych nowoczesnych odmian (działania niepożądane)



Ryc. 3. Rozmieszczenie powierzchni tradycyjnych sadów przydomowych z dawnymi odmianami drzew owocowych. Studzianna, Poświętne, Poręby, Małoszyce. Cz. 1. Legenda – Tabela 3.



Ryc. 3. Rozmieszczenie powierzchni tradycyjnych sadów przydomowych z dawnymi odmianami drzew owocowych. Studzianna, Poświętne, Poręby, Małoszyce. Cz. 2. Legenda – Tabela 3



Ryc. 3. Rozmieszczenie powierzchni tradycyjnych sadów przydomowych z dawnymi odmianami drzew owocowych. Studzianna, Poświętne, Poręby, Małoszyce. Cz. 3. Legenda – Tabela 3

Tabela. 4. Wykaz tradycyjnych i dawnych sadów stwierdzonych w miejscowości Brudzewice - Kolonia.

Lp. (lokalizacja na mapie 4)	Położenie	Charakterystyka	Uwagi, zagrożenia
1 (Fot. 16)	Brudzewice – Kolonia, 47 51.532464, 20.416846	Kilkanaście drzew owocowych dobrze komponujących się z drewnianą architekturą podworską.	Niewielki sad, możliwość usunięcia, zastąpienia bardziej wydajnymi odmianami.
2 (Fot. 17)	Brudzewice – Kolonia 51.533545, 20.412082	Stary dojrzały rozległy sad przydomowy, duża różnorodność gatunków drzew (grusze, jabłonie), użytkowany jako pastwisko. Dobrze komponujący się z architekturą podworską.	Zagrożenie wycinką, ogrodzeniem płotem betonowym, posadzenie niskopiennych i wydajnych nowoczesnych odmian. Zagrożenie brakiem działań pielęgnacyjnych – np. przycinanie, bielenie. Konieczne zachowanie jako banku genów, utrwalenie, promocja. Możliwość uzyskania dopłat rolno – środowiskowych.
3 (Fot. 18)	Brudzewice – Kolonia 51.538724, 20.410333 (Dworskie)	Dość stary przestrzenny sad, głównie śliwy, jabłonie, grusze. Równoległe do posesji, poza terenem ogrodzonym, przy głównej drodze.	Możliwość usunięcia, ogrodzenia płotem betonowym, posadzenie niskopiennych i wydajnych nowoczesnych odmian. Brak działań pielęgnacyjnych – np. przycinanie, bielenie. Konieczne zachowanie jako banku genów, utrwalenie, promocja. Możliwość uzyskania dopłat rolno – środowiskowych.
4 (Fot. 19)	Brudzewice – Kolonia, 42 51.543048, 20.420440 Samotne gospodarstwo pośród pól	Klasyczny, bardzo ładny sad przydomowy, poza posesją. Charakterystyczny układ, głównie jabłonie.	Możliwość usunięcia, ogrodzenia płotem betonowym, posadzenie niskopiennych i wydajnych nowoczesnych odmian. Brak działań pielęgnacyjnych – np. przycinanie, bielenie. Konieczne zachowanie jako banku genów, utrwalenie, promocja (wskazanie jako obiekt turystyczny). Możliwość uzyskania dopłat rolno – środowiskowych.
5 (Fot. 20)	Brudzewice – Kolonia, 24 51.550434, 20.415419	Bardzo ładny sad, opuszczony, z dodatkiem orzechów włoskich, stare okazałe drzewa owocowe.	Możliwość usunięcia, ogrodzenia płotem betonowym, posadzenie niskopiennych i wydajnych nowoczesnych odmian. Zagrożenie brakiem działań pielęgnacyjnych – np. przycinanie, bielenie. Konieczne zachowanie jako banku genów, utrwalenie, promocja (wskazanie jako obiekt turystyczny).
6 (Fot. 21)	Brudzewice – Kolonia 51.549473, 20.413429	Niewielkie skupisko jabłoni, wśród pól, poza posesją, malowniczo wkomponowane w wieś ulicówkę, przypisane do gospodarstwa po drugiej stronie drogi	Możliwość usunięcia, ogrodzenia płotem betonowym, zdziczenia, braku pielęgnacji.

7 (Fot. 22)	Brudzewice – Kolonia (Kaliszek) 51.550214, 20.413719	Niewielkie skupisko jabłoni, wśród pól, poza posesją, malowniczo wkomponowane w wieś ulicówkę, przypisane do gospodarstwa po drugiej stronie drogi	Możliwość usunięcia, ogrodzenia płotem betonowym.
8 (Fot. 23)	Brudzewice – Kolonia (Kaliszek) 51.552656, 20.414824	Niewielkie skupisko jabłoni, wśród pól, poza posesją, malowniczo wkomponowane w wieś ulicówkę, przypisane do gospodarstwa po drugiej stronie drogi	Możliwość wycinki, ogrodzenia płotem betonowym.
9	Brudzewice – Kolonia (Kaliszek) 51.553613, 20.415024	Niewielkie skupisko jabłoni, wśród pól, poza posesją, malowniczo wkomponowane w wieś ulicówkę, przypisane do gospodarstwa po drugiej stronie drogi	Możliwość usunięcia, ogrodzenia płotem betonowym, zdziczenia, braku pielęgnacji.
10	Brudzewice – Kolonia (Kaliszek) 51.549624, 20.415582	Duży tradycyjny sad, przypisane do posesji, ogrodzony.	Możliwość usunięcia, ogrodzenia płotem betonowym, zdziczenia, braku pielęgnacji. Możliwość uzyskania dopłat rolno – środowiskowych.
11	Brudzewice – Kolonia (Kaliszek) 51.544680, 20.411784	Niewielkie skupisko jabłoni, wiśni wśród pól, poza posesją, malowniczo wkomponowane w wieś ulicówkę, przypisane do gospodarstwa po drugiej stronie drogi	Możliwość usunięcia, ogrodzenia płotem betonowym, zdziczenia, braku pielęgnacji. Możliwość uzyskania dopłat rolno – środowiskowych.
12	Brudzewice – Kolonia (Dworskie) 51.533057, 20.413584	Stary dojrzały rozległy sad przydomowy, duża różnorodność gatunków drzew (grusze, jabłonie). Dobrze komponujący się z architekturą podworską.	Możliwość wycinki, ogrodzenia płotem betonowym, posadzenie niskopiennych i wydajnych nowoczesnych odmian. Brak działań pielęgnacyjnych – np. przycinanie, bielenie. Konieczne zachowanie jako banku genów, utrwalenie, promocja. Możliwość uzyskania dopłat rolno – środowiskowych.

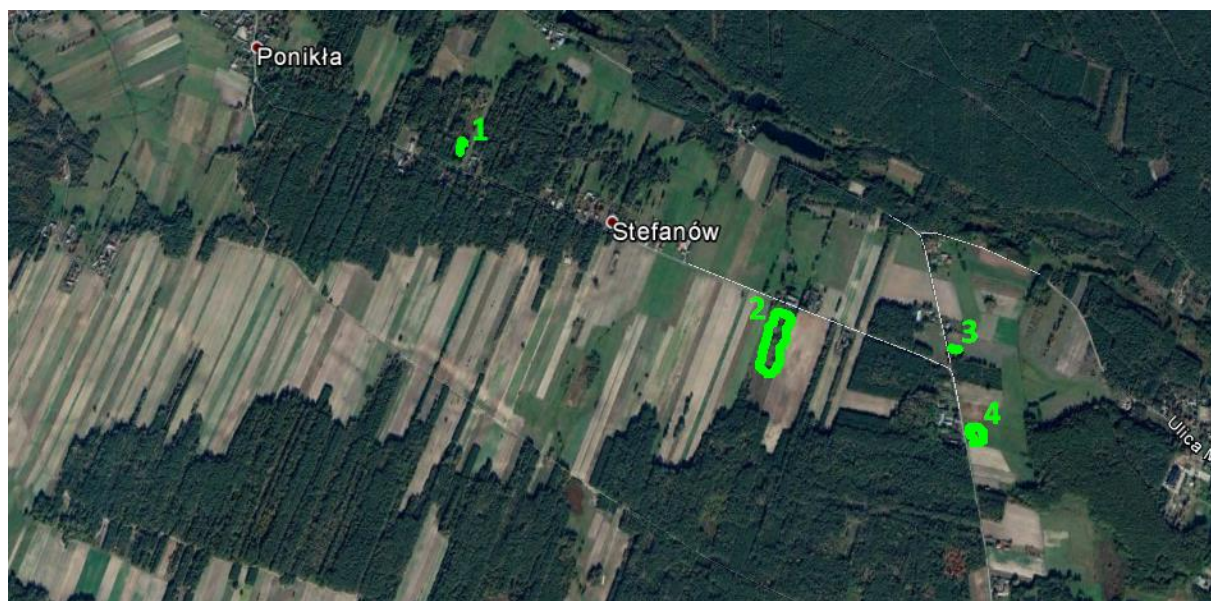


Ryc. 4. Rozmieszczenie powierzchni tradycyjnych sadów przydomowych z dawnymi odmianami drzew owocowych. Brudzewice - Kolonia. Legenda – Tabela 4.

Tabela. 5. Wykaz tradycyjnych i dawnych sadów stwierdzonych w miejscowości Stefanów.

Lp. (lokalizacja na mapie 5)	Położenie	Charakterystyka	Uwagi, zagrożenia
1 (Fot. 24)	51.548711, 20.324189 Stefanów	Stary, opuszczony sad, ogrodzony płotem drewnianym, głównie jabłonie, są stare ule, w pobliżu pas lip i grochodrzewów (akacji). Bardzo reprezentatywny.	Zagrożenie wycinką, ogrodzeniem płotem betonowym, posadzenie niskopiennych i wydajnych nowoczesnych odmian. Zagrożenie brakiem działań pielęgnacyjnych – np. przycinanie, bielenie. Konieczne zachowanie jako bank genów, utrwalenie, promocja. Możliwość uzyskania dopłat rolno – środowiskowych.

2 (Fot. 25)	51.544294, 20.340207 Stefanów	Stary dojrzały, rozległy sad przydomowy, duża różnorodność gatunków drzew (grusze, jabłonie), Zlokalizowany po drugiej stronie drogi, przed posesją. Reprezentatywny.	Możliwość usunięcia, ogrodzenia płotem betonowym, posadzenie niskopiennych i wydajnych nowoczesnych odmian. Brak działań pielęgnacyjnych – np. przycinanie, bielenie. Konieczne zachowanie jako bank genów, utrwalenie, promocja. Możliwość uzyskania dopłat rolno – środowiskowych.
3 (Fot. 27)	51.544107, 20.348264 Stefanów 50, przy opuszczonym gospodarstwie	Dość stary przestrzenny sad, głównie śliwy, jabłonie, grusze. Równoległe do posesji, poza terenem ogrodzonym, przy drodze. Reprezentatywny w dobór gatunków, ogólny wygląd.	Możliwość usunięcia, ogrodzenia płotem betonowym, posadzenie niskopiennych i wydajnych nowoczesnych odmian. Brak działań pielęgnacyjnych – np. przycinanie, bielenie. Konieczne zachowanie jako bank genów, utrwalenie, promocja. Możliwość uzyskania dopłat rolno – środowiskowych.
4 (Fot. 26)	51.541685, 20.349176 Stefanów (niewielki tartak)	Stary, bardzo przestrzenny, nie ogrodzony sad. Dobrze wkomponowany w przestrzeń.	Niewielki sad, możliwość usunięcia, zastąpienia bardziej wydajnymi odmianami.



Ryc. 5. Rozmieszczenie powierzchni tradycyjnych sadów przydomowych z dawnymi odmianami drzew owocowych. Stefanów. Legenda – Tabela 5.

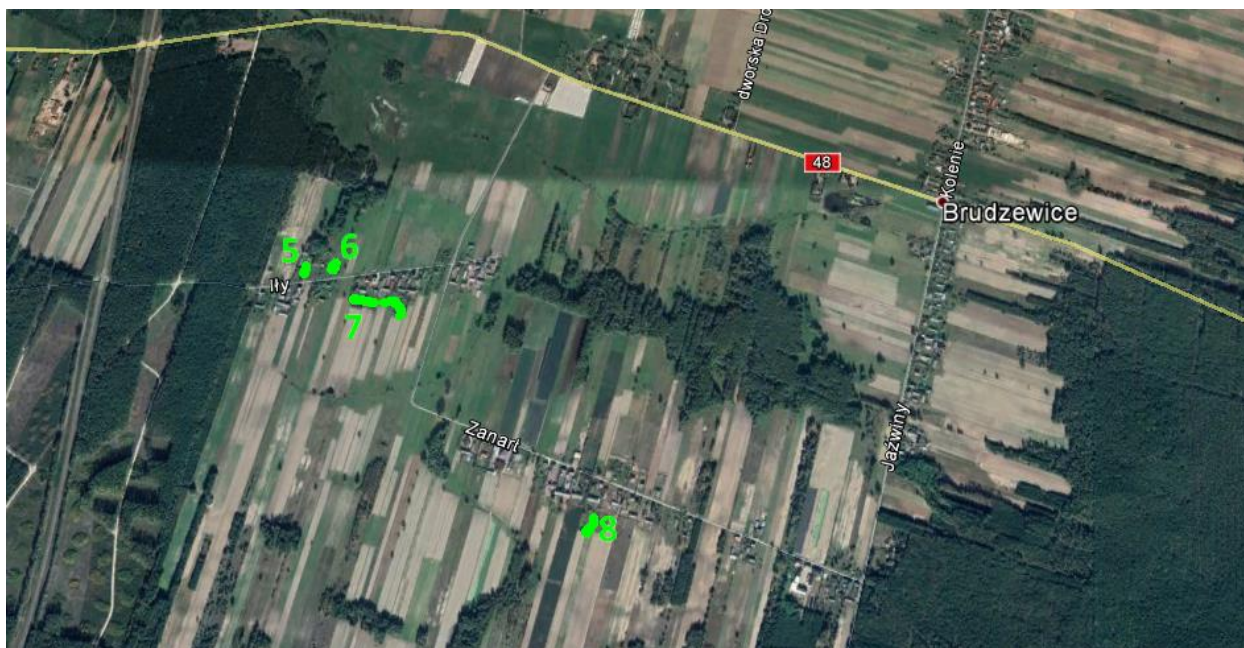
Tabela. 6. Wykaz tradycyjnych i dawnych sadów stwierdzonych w miejscowości Brudzewice.

Lp. (lokalizacja na mapie 6)	Położenie	Charakterystyka	Uwagi, zagrożenia
1 (Fot. 28)	Brudzewice 51.532930, 20.429677	Stary dojrzały rozległy sad obok posesji, duża różnorodność gatunków drzew (grusze, jabłonie, śliwy), użytkowany jako dawne miejsce wypasu zwierząt. Dobrze komponujący się z architekturą wsi.	Zagrożenie wycinką, ogrodzeniem płotem betonowym, posadzenie niskopiennych i wydajnych nowoczesnych odmian. Zagrożenie brakiem działań pielęgnacyjnych – np. przycinanie, bielenie. Konieczne zachowanie jako banku genów, utrwalenie, promocja. Możliwość uzyskania dopłat rolno – środowiskowych.
2	Brudzewice 51.534852, 20.429827	Rozległy, niemłody, sad drzew owocowych. Dobrze komponujący się z wyglądem nowej posesji, od strony pól.	Możliwość usunięcia, ogrodzenia płotem betonowym, posadzenie niskopiennych i wydajnych nowoczesnych odmian. Brak działań pielęgnacyjnych – np. przycinanie, bielenie.
3	Brudzewice 51.538556, 20.434022	Stary dojrzały sad za posesją od strony pól, otwarty, głównie jabłonie. Dobrze komponujący się z architekturą wsi.	Możliwość usunięcia, ogrodzenia płotem betonowym, posadzenie niskopiennych i wydajnych nowoczesnych odmian. Brak działań pielęgnacyjnych – np. przycinanie, bielenie.
4 (Fot. 29)	Brudzewice 51.543167, 20.433207	Stary dojrzały rozległy sad obok posesji, duża różnorodność gatunków drzew (wiśnie, grusze, jabłonie, śliwy), użytkowany jako dawne miejsce wypasu zwierząt. Dobrze komponujący się z architekturą wsi.	Możliwość usunięcia, ogrodzenia płotem betonowym, posadzenie niskopiennych i wydajnych nowoczesnych odmian. Brak działań pielęgnacyjnych – np. przycinanie, bielenie. Konieczne zachowanie jako banku genów, utrwalenie, promocja. Możliwość uzyskania dopłat rolno – środowiskowych.
5 (Fot. 30)	Brudzewice (Ity) 51.527237, 20.401257	Malowniczy sad wzdłuż drogi do posesji. Stare dorodne drzewa, tradycyjne odmiany.	Możliwość wycinki, ogrodzenia płotem betonowym, posadzenie niskopiennych i wydajnych nowoczesnych odmian. Brak działań pielęgnacyjnych – np. przycinanie, bielenie. Konieczne zachowanie jako banku genów, utrwalenie, promocja. Możliwość uzyskania dopłat rolno – środowiskowych.

6 (Fot. 31)	Brudzewice (Iły) 51.527183, 20.402469	Stary dojrzały rozległy sad obok posesji, duża różnorodność gatunków drzew (grusze, jabłonie, śliwy), użytkowany jako dawne miejsce wypasu zwierząt. Dobrze komponujący się z architekturą wsi. Przy polach i głównej drodze.	Rekomendacja przeznaczenia sadu do działań promujących. Możliwość usunięcia, ogrodzenia płotem betonowym, posadzenie niskopiennych i wydajnych nowoczesnych odmian. Brak działań pielęgnacyjnych – np. przycinanie, bielenie. Konieczne zachowanie jako banku genów. Możliwość uzyskania dopłat rolno – środowiskowych.
7	Brudzewice (Iły) 51.526309, 20.403939	Skupisko płatów starych sadów na tyłach posesji od strony pól, sady otwarte. Duża powierzchnia i różnorodność gatunków.	Możliwość usunięcia, ogrodzenia płotem betonowym, posadzenie niskopiennych i wydajnych nowoczesnych odmian. Zagrożenie brakiem działań pielęgnacyjnych – np. przycinanie, bielenie. Konieczne zachowanie jako banku genów. Możliwość uzyskania dopłat rolno – środowiskowych.
8 (Fot. 32)	Brudzewice (Zanart) 51.520615, 20.413885	Skupisko kilku drzew malowniczo osadzonych na tyłach posesji od strony pól.	Niebezpieczeństwo usunięcia, ogrodzenia płotem betonowym, posadzenie niskopiennych i wydajnych nowoczesnych odmian. Brak działań pielęgnacyjnych – np. przycinanie, bielenie.



Ryc. 6. Rozmieszczenie powierzchni tradycyjnych sadów przydomowych z dawnymi odmianami drzew owocowych. Brudzewice. Legenda – Tabela 6. Cz. 1.



Ryc. 6. Rozmieszczenie powierzchni tradycyjnych sadów przydomowych z dawnymi odmianami drzew owocowych. Brudzewice. Legenda – Tabela 6. Cz. 2.

Tabela. 7. Wykaz tradycyjnych i dawnych sadów stwierdzonych w miejscowości Wólka Kuligowska.

Lp. (lokalizacja na mapie 7)	Położenie	Charakterystyka	Uwagi, zagrożenia
1 (Fot. 33)	Wólka Kuligowska 51.576570, 20.379310	Stary dojrzały sad obok posesji, duża różnorodność gatunków drzew (grusze, jabłonie), użytkowany jako dawne miejsce wypasu zwierząt. Dobrze komponujący się z architekturą wsi.	Zagrożenie wycinką, ogrodzenia płotem betonowym, posadzenie niskopiennych i wydajnych nowoczesnych odmian. Zagrożenia brakiem działań pielęgnacyjnych – np. przycinanie, bielenie. Konieczne zachowanie jako banku genów.
2 (Fot. 34)	Wólka Kuligowska 51.574276, 20.390511	Stary dojrzały sad obok posesji, duża różnorodność gatunków drzew (grusze, jabłonie), użytkowany jako dawne miejsce wypasu zwierząt. Dobrze komponujący się z architekturą wsi.	Zagrożenie usunięciem, ogrodzenia płotem betonowym, posadzenie niskopiennych i wydajnych nowoczesnych odmian. Brak działań pielęgnacyjnych – np. przycinanie, bielenie. Konieczne zachowanie jako banku genów.



Ryc. 7. Rozmieszczenie powierzchni tradycyjnych sadów przydomowych z dawnymi odmianami drzew owocowych. Wólka Kuligowska. Legenda – Tabela 7.

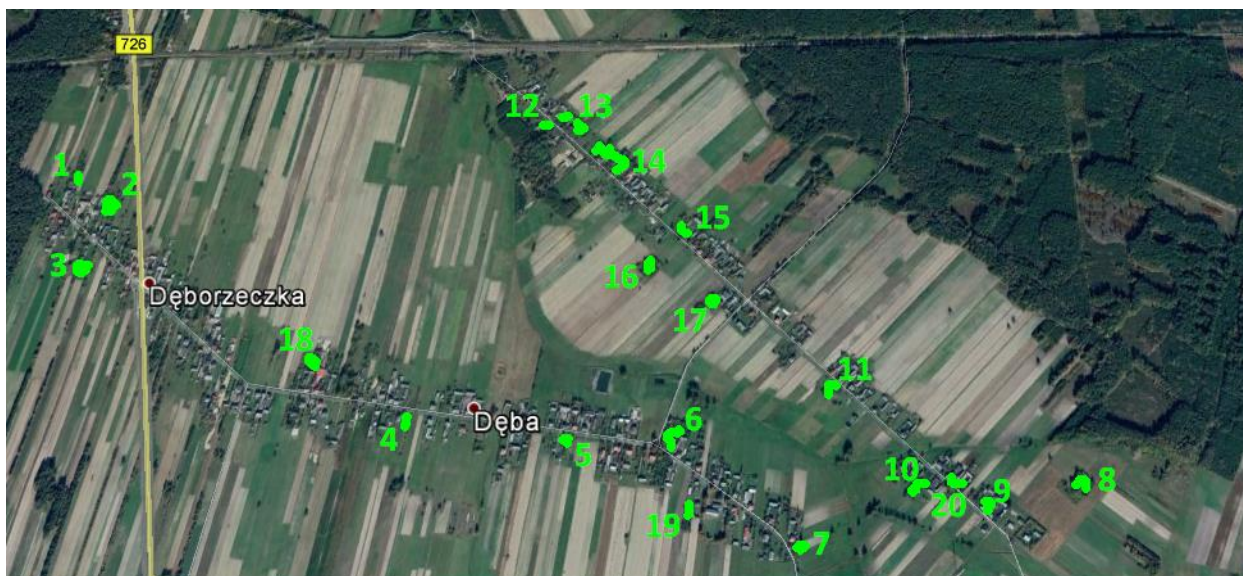
Tabela. 8. Wykaz tradycyjnych i dawnych sadów stwierdzonych w miejscowościach Dęba i Dęborzeczek.

Lp. (lokalizacja na mapie 8)	Położenie	Charakterystyka	Uwagi, zagrożenia
1 (Fot. 44)	Dęborzeczek 51.478245, 20.248515	Stary dojrzały rozległy sad za posesją, duża różnorodność gatunków drzew (grusze, jabłonie, śliwy), użytkowany jako dawne miejsce wypasu zwierząt. Dobrze komponujący się z architekturą wsi.	Zagrożenie usunięciem, ogrodzeniem płotem betonowym, posadzenie niskopiennych i wydajnych nowoczesnych odmian. Zagrożenie brakiem działań pielęgnacyjnych – np. przycinanie, bielienie. Konieczne zachowanie jako banku genów, utrwalenie, promocja. Możliwość uzyskania dopłat rolno – środowiskowych.
2 (Fot. 44)	Dęborzeczek 51.477343, 20.250092	Stary dojrzały rozległy sad za posesją, duża różnorodność gatunków drzew (grusze, jabłonie, śliwy), użytkowany jako dawne miejsce wypasu zwierząt. Dobrze komponujący się z architekturą wsi.	Zagrożenie usunięciem, ogrodzeniem płotem betonowym, posadzenie niskopiennych i wydajnych nowoczesnych odmian. Brak działań pielęgnacyjnych – np. przycinanie, bielienie. Konieczne zachowanie jako banku genów, utrwalenie, promocja. Możliwość uzyskania dopłat rolno – środowiskowych.

3	Dęborzeczką 51.475639, 20.249749	Stary dojrzały rozległy sad za posesją, duża różnorodność gatunków drzew (grusze, jabłonie, śliwy), użytkowany jako dawne miejsce wypasu zwierząt. Dobrze komponujący się z architekturą wsi.	Zagrożenie wycinką, ogrodzeniem płotem betonowym, posadzenie niskopiennych i wydajnych nowoczesnych odmian. Brak działań pielęgnacyjnych – np. przycinanie, bielenie. Konieczne zachowanie jako banku genów, utrwalenie, promocja. Możliwość uzyskania dopłat rolno – środowiskowych.
4	Dęba 51.472017, 20.263289	Tradycyjny sad przydomowy, przy drodze, z boku posesji.	Zagrożenie usunięciem, ogrodzeniem płotem betonowym, posadzenie niskopiennych i wydajnych nowoczesnych odmian.
5	Dęba 51.471757, 20.269093	Stary dojrzały, rozległy sad, duża różnorodność gatunków drzew. Dobrze komponujący się z architekturą wsi.	Zagrożenie usunięciem, ogrodzeniem płotem betonowym, posadzenie niskopiennych i wydajnych nowoczesnych odmian. Brak działań pielęgnacyjnych – np. przycinanie, bielenie. Konieczne zachowanie jako banku genów, utrwalenie, promocja. Możliwość uzyskania dopłat rolno – środowiskowych.
6	Dęba 51.472004, 20.272891	Stary dojrzały, rozległy sad, duża różnorodność gatunków drzew (głównie wiśnie, śliwy). Dobrze komponujący się z architekturą wsi.	Zagrożenie usunięciem, ogrodzeniem płotem betonowym, posadzenie niskopiennych i wydajnych nowoczesnych odmian. Brak działań pielęgnacyjnych – np. przycinanie, bielenie. Konieczne zachowanie jako banku genów, utrwalenie, promocja. Możliwość uzyskania dopłat rolno – środowiskowych.
7 (Fot. 35)	Dęba 51.469578, 20.277408	Niewielki stary i dojrzały sad na końcu wsi, w otoczeniu przydrożnego krzyża.	Zagrożenie usunięciem, ogrodzeniem płotem betonowym, posadzenie niskopiennych i wydajnych nowoczesnych odmian.
8 (Fot. 36)	Dęba 51.471269, 20.287622	Niewielki, zdziczały sad po opuszczonym gospodarstwie.	Zagrożenie wycinką, ogrodzeniem płotem betonowym, posadzenie niskopiennych i wydajnych nowoczesnych odmian.
9	Dęba nr 92 51.470447, 20.284629	Niewielki stary i dojrzały sad przydomowy, dobrze zachowany.	Zagrożenie usunięciem, ogrodzeniem płotem betonowym, posadzenie niskopiennych i wydajnych nowoczesnych odmian.
10 (Fot. 43)	Dęba Posesja 109 i sąsiednie 51.471249, 20.282065	Rozległy stary i dojrzały sad przydomowy, dobrze zachowany.	Zagrożenie usunięciem, ogrodzeniem płotem betonowym, posadzenie niskopiennych i wydajnych nowoczesnych odmian. Konieczne zachowanie jako banku genów, utrwalenie, promocja. Możliwość uzyskania dopłat rolno – środowiskowych.

11 (Fot. 40)	Dęba, posesja 122 51.473281, 20.278728	Rozległy stary i dojrzały sad poza posesją, przy drodze, dobrze zachowany.	Zagrożenie usunięciem, ogrodzeniem płotem betonowym, posadzenie niskopiennych i wydajnych nowoczesnych odmian. Konieczne zachowanie jako banku genów, utrwalenie, promocja. Możliwość uzyskania dopłat rolno – środowiskowych.
12	Dęba 51.480180, 20.266953	Niewielki stary i dojrzały sad poza posesją, przy drodze, dobrze zachowany.	Zagrożenie usunięciem, ogrodzeniem płotem betonowym, posadzenie niskopiennych i wydajnych nowoczesnych odmian.
13 (Fot. 37) (Fot. 38)	Dęba 51.480133, 20.267843	Stary i dojrzały sad przydomowy, dobrze zachowany. Duży dobór gatunków,	Zagrożenie usunięciem, ogrodzeniem płotem betonowym, posadzenie niskopiennych i wydajnych nowoczesnych odmian. Konieczne zachowanie jako banku genów, utrwalenie, promocja. Możliwość uzyskania dopłat rolno – środowiskowych.
14	Dęba przy posesji 172 51.479318, 20.269420	Stary i dojrzały sad przydomowy, dobrze zachowany. Duży dobór gatunków,	Zagrożenie usunięciem, ogrodzeniem płotem betonowym, posadzenie niskopiennych i wydajnych nowoczesnych odmian. Konieczne zachowanie jako banku genów, utrwalenie, promocja. Możliwość uzyskania dopłat rolno – środowiskowych.
15	Dęba 51.477367, 20.272810	Stary i dojrzały sad przydomowy, dobrze zachowany. Duży dobór gatunków,	Zagrożenie usunięciem, ogrodzeniem płotem betonowym, posadzenie niskopiennych i wydajnych nowoczesnych odmian. Konieczne zachowanie jako banku genów, utrwalenie, promocja. Możliwość uzyskania dopłat rolno – środowiskowych.
16	Dęba 51.476338, 20.271855	Sad za drogą, poza posesją. Dobrze komponujący się z otwartym charakterem tej części wsi.	Zagrożenie usunięciem, ogrodzeniem płotem betonowym, posadzenie niskopiennych i wydajnych nowoczesnych odmian. Konieczne zachowanie jako banku genów, utrwalenie, promocja. Możliwość uzyskania dopłat rolno – środowiskowych.
17	Dęba 51.475329, 20.274011	Sad za drogą, poza posesją. Dobrze komponujący się z otwartym charakterem tej części wsi.	Zagrożenie usunięciem, ogrodzeniem płotem betonowym, posadzenie niskopiennych i wydajnych nowoczesnych odmian. Konieczne zachowanie jako banku genów, utrwalenie, promocja. Możliwość uzyskania dopłat rolno – środowiskowych.

18	Dęba nr 15 51.473505, 20.259237	Stary dojrzały rozległy sad za posesją, duża różnorodność gatunków drzew (grusze, jabłonie, śliwy), użytkowany jako dawne miejsce wypasu zwierząt. Dobrze komponujący się z architekturą wsi.	Zagrożenie usunięciem, ogrodzeniem płotem betonowym, posadzenie niskopiennych i wydajnych nowoczesnych odmian. Zagrożenie brakiem działań pielęgnacyjnych – np. przycinanie, bielenie. Konieczne zachowanie jako banku genów, utrwalenie, promocja. Możliwość uzyskania dopłat rolno – środowiskowych.
19	Dęba nr 78 51.470290, 20.273625	Stary dojrzały sad za posesją, duża różnorodność gatunków drzew, użytkowany jako dawne miejsce wypasu zwierząt. Dobrze komponujący się z architekturą wsi.	Zagrożenie usunięciem, ogrodzeniem płotem betonowym, posadzenie niskopiennych i wydajnych nowoczesnych odmian. Zagrożenie brakiem działań pielęgnacyjnych – np. przycinanie, bielenie. Konieczne zachowanie jako banku genów, utrwalenie, promocja. Możliwość uzyskania dopłat rolno – środowiskowych.
20 (Fot. 41)	Dęba nr 95 51.470704, 20.284064	Niewielki stary i dojrzały sad poza posesją, przy drodze, dobrze zachowany.	Zagrożenie usunięciem, ogrodzeniem płotem betonowym, posadzenie niskopiennych i wydajnych nowoczesnych odmian.



Ryc. 8. Rozmieszczenie powierzchni tradycyjnych sadów przydomowych z dawnymi odmianami drzew owocowych. Dęba i Dęborzeczka. Legenda – Tabela 8.

Ogółem zdiagnozowano 62 płaty starych sadów przydomowych o odpowiedniej wielkości, strukturze gatunkowej, wieku, otoczenia i zabudowa. Niestety wiele sadów utraciło swoje wartości przyrodnicze i krajobrazowe. W wielu miejscach zostały wycięte, zamienione na nowe, niskie i wydajne

odmiany. Są często grodzone płotami betonowymi, zaśmiecanie i zabudowywane. Występuje zjawisko braku pielęgnacji – bielienia, przycinania, zbioru owoców. Największe i reprezentatywne powierzchnie sadów stwierdzono w miejscowościach: Buczek, Dęba, Dęborszeczka, Brudzewice i Brudzewice Kolonia

W gminie Poświętne słuszne i wskazane wydaje się popularyzowanie starych odmian jabłoni, gruszy, wiśni, śliw w społeczeństwie, szczególnie wśród młodzieży szkolnej. Przyczyni się to do rozpowszechnienia wiedzy o historii uprawy roślin sadowniczych, kulturze upraw, o nawykach żywieniowych naszych przodków. Upowszechni świadomość ochrony tych żywych dóbr kultury i przyrody. Wiedza na temat uprawy i hodowli na terenie gminy Poświętne drzew owocowych, która jest zakorzeniona głęboko w pamięci i świadomości mieszkańców pozwoli następnym pokoleniom na uratowanie, zachowanie i pielęgnację starych odmian drzew owocowych. Wyrobi też świadomość potrzeby czynnej ochrony lokalnego dziedzictwa przyrodniczo-kulturowego.

Proponowane działania promocyjne:

- założenie na terenach przyszkolnych tradycyjnych sadów oraz wyposażenie ich w tablice informacyjne
- wydanie kalendarza promującego stare (historyczne) odmiany drzew owocowych spotykane w sadach gminy Poświętne
- wydanie książki kucharskiej, spisującej przepisy podane przez członkinie gminnych kół gospodyń wiejskich na potrawy z tradycyjnych odmian owoców
- wydanie broszury prezentującej walory i zalety założenia tradycyjnego sadu/ ogrodu/ warzywnika
- akcja sadzenia drzew owocowych wzdłuż dróg gminnych
- akcja pozyskania funduszy (np. gminny kiermasz potraw z owoców podczas gminnych dożynek) na zakup sadzonek tradycyjnych odmian owocowych drzew
- akcja rozwieszania w tradycyjnych sadach budek dla ptaków, hoteli dla owadów, noclegowni i zimowni dla drobnych ssaków, płazów, gadów
- gminny konkurs (z cennymi nagrodami) na najsmaczniejsze owoce wyhodowane w przydomowych tradycyjnych sadach gminy Poświętne.
- założenie strony internetowej poświęconej starym sadom, wskazanie ich lokalizacji, poinformowanie właścicieli posesji gdzie wykryto tradycyjne sady o unikalnych drzewach jakie posiadają
- pozyskanie środków zewnętrznych na projekt szczegółowego pisania starych sadów, odtworzenia ich, renowacji, wprowadzenie kolejnych odmian i uzupełnienia wypadłych egzemplarzy drzew.
- pozyskanie środków unijnych w ramach dopłat rolno – środowiskowych na stare odmiany drzew owocowych

ZAŁĄCZNIKI FOTOGRAFICZNE (DAWNE SADY PRZYDOMOWE):

Buczek



Fot. 1. Buczek - stary sad przydomowy. Stanowisko nr 1. Ryc. 1.



Fot. 2. Tradycyjne odmiany jabłoni. Buczek - stanowisko nr 2, Ryc. 1.



Fot. 3. Rozległe, dobrze zachowane powierzchnie sadów drzew tradycyjnych. Buczek. Ryc. 1, St. 3.

Anielin



Fot. 4. Duża powierzchnia tradycyjnie utrzymanego dawnego sadu. Anielin. St. nr 2, Ryc. 2.



Fot. 5. Niewielki sad przydomowy. Anielin. St. nr 1, Ryc. 2.



Fot. 5_1. Stary sad we Fryszerce. Młyn nad Ceteńką. St. 3, Ryc. 2 cz II.

Poświętne, Studzianna, Poręby, Małoszyce



Fot. 6. Opuszczony i zaniedbany łądny sad. Studzianna, St. nr 1, Ryc. 3.



Fot. 7. Pozostałości dawnej "drogi jabłkowej", rzadki przykład obsadzania dróg drzewami owocowymi - propozycja odtworzenia. St. nr 2, Ryc. 3. Studzianna.



Fot. 8. Niewielki sad - śliwy, wiśnie. Studzianna. St. nr 3, Ryc. 3.



Fot. 9. Przyklastorny sad w Poświętnym. St. nr 4, Ryc. 3.



Fot. 10. Dawny opuszczony sad. Poświętne. St. nr 4, Ryc. 3.



Fot. 11. Przydomowy dawny sad. Poręby. St. Nr 6, Ryc. 3.



Fot. 12. Przydomowy sad. Poręby. St. Nr 7, Ryc. 3.



Fot. 13. Przydomowy stary sad z okazałą gruszą. Małoszyce. St. nr 8, Ryc. 3.



Fot. 14. Widok "drogi jabłonkowej" sprzed kilkunastu lat. Nieodwracalna utrata wartości przyrodniczo - krajobrazowej Studzianny. Propozycja odtworzenia, powtórnych nasadzeń.



Fot. 15. Stary, zdziczały sad. Poręby. St. 10. Ryc. 3 cz.3.

Brudzewice - Kolonia



Fot. 16. Niewielkie skupisko dawnego sadu. St. nr 1, Ryc. 4. (Dworskie)



Fot. 17. Wykorzystanie tradycyjnego sadu jako pastwisko. St. Nr 2, Ryc. 4. (Dworskie)



Fot. 18. Dawny sad. St. nr 3, Ryc. 4.



Fot. 19. Bardzo dobrze zachowany i utrzymany sad przydomowy. St. nr 4, Ryc. 4



Fot. 20. Klimatyczny opuszczony sad przydomowy. St. nr 5, Ryc. 4



Fot. 21. Niewielki sad pośród pól, za drogą. St. nr 6, Ryc. 4.



Fot. 22. Niewielki sad pośród pól, za drogą. St. nr 7, Ryc. 4.



Fot. 23. Niewielki sad pośród pól, za drogą. St. nr 8, Ryc. 4.

Stefanów



Fot. 24. Okazały, rozległy sad po dawnym gospodarstwie. Stefanów. St. Nr 1, Ryc. 5.



Fot. 25. Okazały, rozległy sad pośród pól, na przeciwko posesji. Stefanów. St. nr 2, Ryc. 5.



Fot. 26. Niewielki ale dobrze wkomponowany w otoczenie sad, przy niewielkim tartaku. St. Nr 4, Ryc. 5.



Fot. 27. Stefanów. Bardzo dobrze zachowany klasyczny sad przydomowy. St. nr 3., Ryc. 5.

Brdzewice



Fot. 28. Okazały, rozległy sad. Brdzewice, stanowisko nr 1, Ryc. 6.



Fot. 29. Dawny sad, dobrze zachowane stare odmiany. St. nr 4, Ryc. 6.



Fot. 30. Dobrze zachowany dawny sad. Brdzewice (Iły). St. nr 5, Ryc. 6.



Fot. 31. Rozległy sad przydrożny. Brdzewice (Iły). Sad nr 6, Ryc. 6.



Fot. 32. Sad nr 8, Ryc. 6. Brdzewice (Zanart).

Wólka Kuligowska



Fot. 33. Ładny sad, obok posesji - jabłonie. St. nr 1, Ryc. 7.

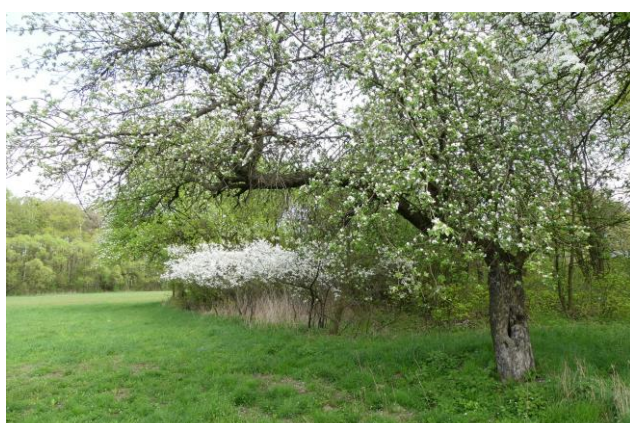


Fot. 34. Sad poza posesją, służący jako miejsce wypasu. Dość duży. Sad nr 2, Ryc. 7.

Dęba i Dęborzeczka



Fot. 35. Fragment starego sadu. Dęba, St. nr 7, Ryc. 8.



Fot. 36. Stary opuszczony sad. Stanowisko nr 8, Ryc. 8. Dęba.



Fot. 37. Fragment tradycyjnego sadu. St. nr 13, Ryc. 8. Dęba.



Fot. 38. Stary sad nr 13 (Ryc. 8). Dęba.



Fot. 39. Dęba - przykład dawnego, tradycyjnego sadu.



Fot. 40. Sad nr 11, Ryc. 8. Dęba. Przykład sadu obok zabudowanej posesji.



Fot. 41. Dęba, sad nr 20, Ryc. 8.



Fot. 42. Dęba - przykład dawnego, tradycyjnego sadu.



Fot. 43. Dobrze zachowany sad na tyłach posesji. St. nr 10, Ryc. 8.



Fot. 44. Kompleks rozległych sadów - Dęborzeczek. St. nr 1 i 2, Ryc. 8.