



Rozdział IX

Siedliska przyrodnicze – obszary wskazane do pomocy finansowej z tytułu dopłat rolno – środowiskowych.

Na obszarze gminy Poświętne znajduje się wiele powierzchni siedlisk przyrodniczych kwalifikujących się na dodatkowe dopłaty z tytułu wsparcia rolniczego (poza obszarowymi). Wpływa na to obecność obszaru Natura 2000 PLH Dolina Dolnej Pilicy, ustawionego o tzw. Dyrektywę Siedliskową (Dyrektywę Rady 92/43/EWG w sprawie ochrony siedlisk przyrodniczych oraz dzikiej flory i fauny). Środki uzyskane z gospodarowania rolniczego w zgodzie z wymogami przyrodniczymi mają za zadanie ochronę cennych siedlisk (łąki, murawy, torfowiska) przy jednoczesnej opłacalności gospodarczej użytkowania terenów otwartych, trawiastych.

Łącznie zidentyfikowano 169 obszarów gdzie występują następujące siedliska przyrodnicze kwalifikujące się do dopłat (w obrębie obszaru Natura 2000 i poza obszarem):

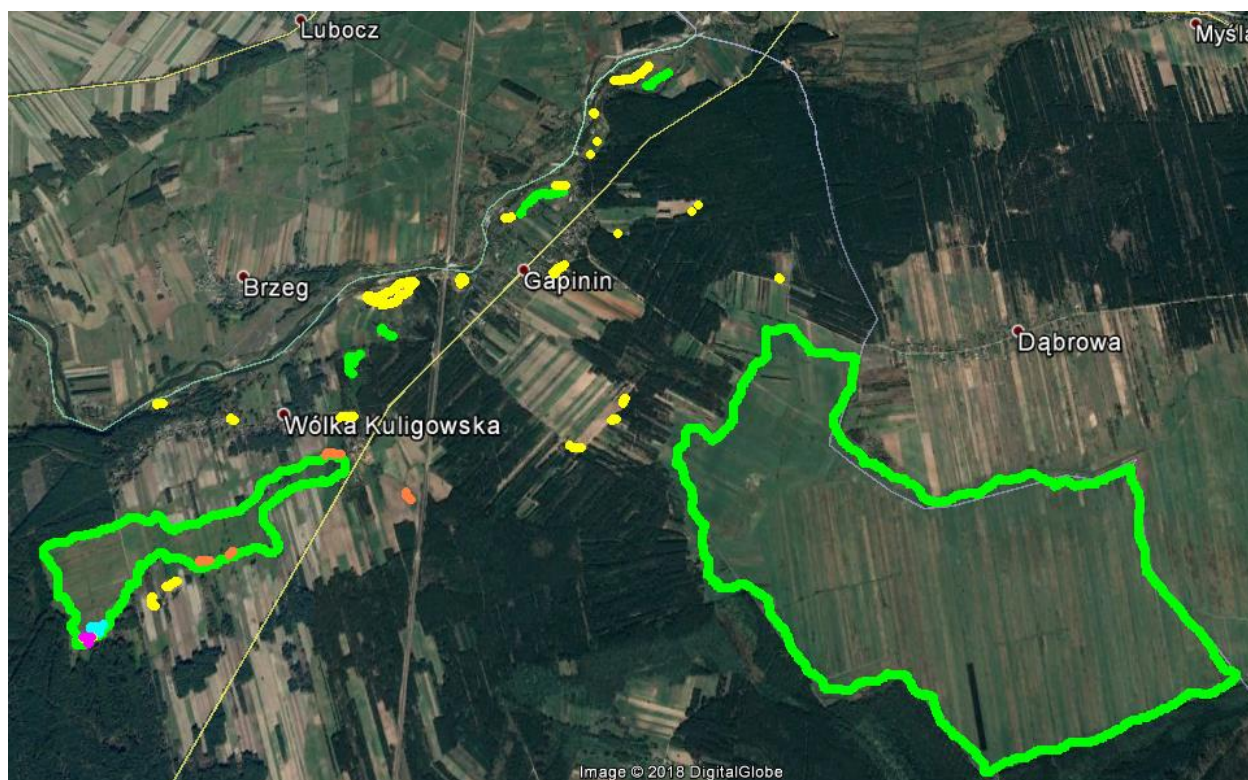
- zmiennowilgotne łąki trzęślicowe
- murawy (kserotermiczne, na wydmach, napiaskowe, bliźniczkowe, suche wrzosowiska)
- półnaturalne łąki wilgotne
- półnaturalne łąki świeże

Ostateczną ocenę wartości siedliska na poszczególnych działkach ewidencyjnych pozostawia się zgodnie z wymogami do opinii uprawnionego eksperta przyrodniczego.

Szczegóły kwalifikowania gruntów, wielkość stawek za „ekologiczne” gospodarowanie ustala Rozporządzenie Ministra Rolnictwa i Rozwoju Wsi z dnia 18 marca 2015r w sprawie szczegółowych warunków i trybu przyznawania pomocy finansowej w ramach działania „Działanie rolno środowiskowo-klimatyczne” objętego Programem Rozwoju Obszarów Wiejskich na lata 2014–2020 (Dz. U. z dnia 24 marca 2015 r, Poz. 415).

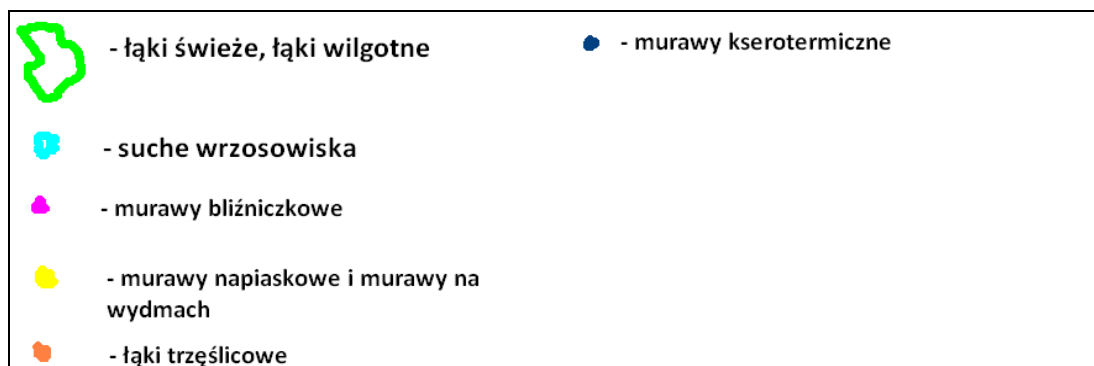
Wszystkie wskazane poniżej obszary otwarte charakteryzują się znaczącymi wartościami przyrodniczymi, stwierdzono tu dużą różnorodność gatunkową charakteryzującą się tzw. kwietnym aspektem przy jednoczesnym występowaniu licznych ptaków, motyli, chronionych trzmieli, storczyków innych rzadkich gatunków. Murawy wykazują właściwą strukturę, są silnie odsłonięte, nagrzane, występują tu charakterystyczne gatunki, np. rzadkich porostów. Można więc te obszary zaliczyć dodatkowo do opisanych już (jako uzupełnienie i wskazanie nowych) terenów, na których zachodzą spektakularne zjawiska przyrodnicze (**Rozdział V dokumentacji**).

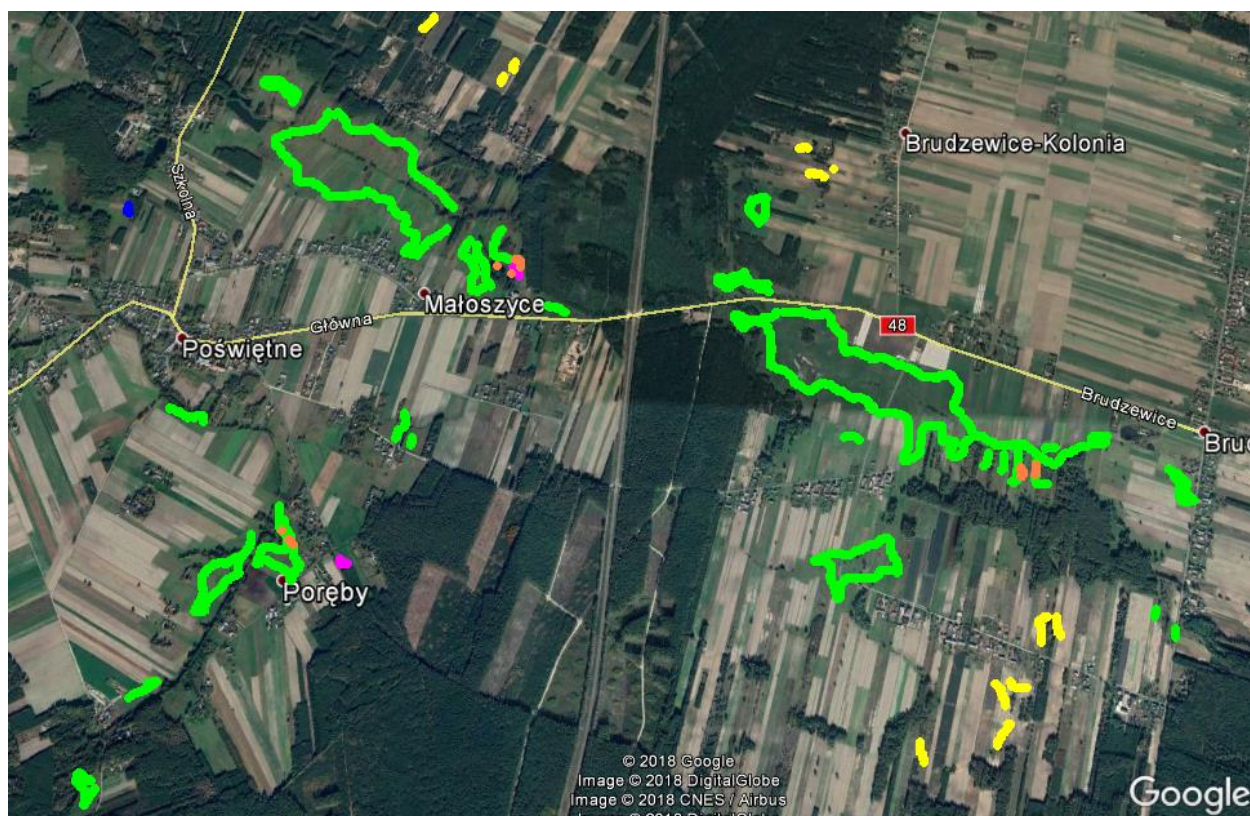
Do głównych zagrożeń dla siedlisk przyrodniczych kwalifikujących się do dopłat należą w przypadku marginalnych zbiorowisk murawowych ich zarastanie przez samosiejki sosny, czeremchy amerykańskiej, brzozy czy sztuczne i kontrolowane zalesianie. Gmina Poświętne ma jedną z największych lesistości w kraju, więc nie powinno się przesadnie wspierać i podkreślać tego czynnika przyrodniczego gminy. Z kolei będące w regresie w całym kraju, ekstensywne murawy, ciepłolubne wrzosowiska, są jedną z najcenniejszych wartości tego obszaru, wartą ochrony i zachowania – również w postaci czynnej ochrony (wypas, dopłaty rolno – środowiskowe, nie zalesianie). Inne typy siedlisk objętych dopłatami to łąki świeże, łąki zmienno wilgotne, trzęślicowe. Zagrożeniem dla tego typu zbiorowisk łąkowych jest podobnie jak w przypadku muraw ich zarastanie w wyniku zaprzestania koszenia i wypasu, a z drugiej strony nadmierne użytkowanie, zbyt intensywne koszenie, przenawożenie, pogłębianie rowów melioracyjnych, włóczenie, czy w końcu zamiana na uprawy porów, borówki, kapust.



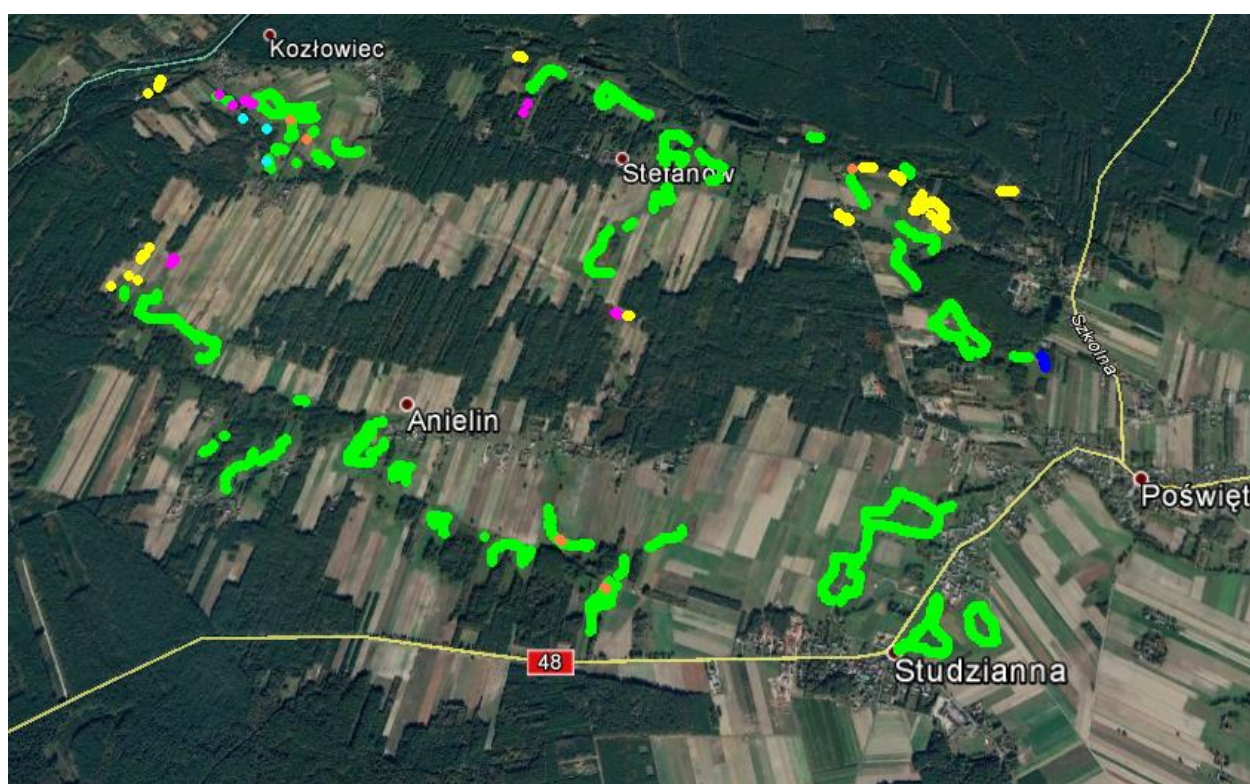
Ryc. 1. Rozmieszczenie głównych obszarów z występującymi płatami siedlisk kwalifikujących się do dopłat rolno – środowiskowych.

LEGENDA:

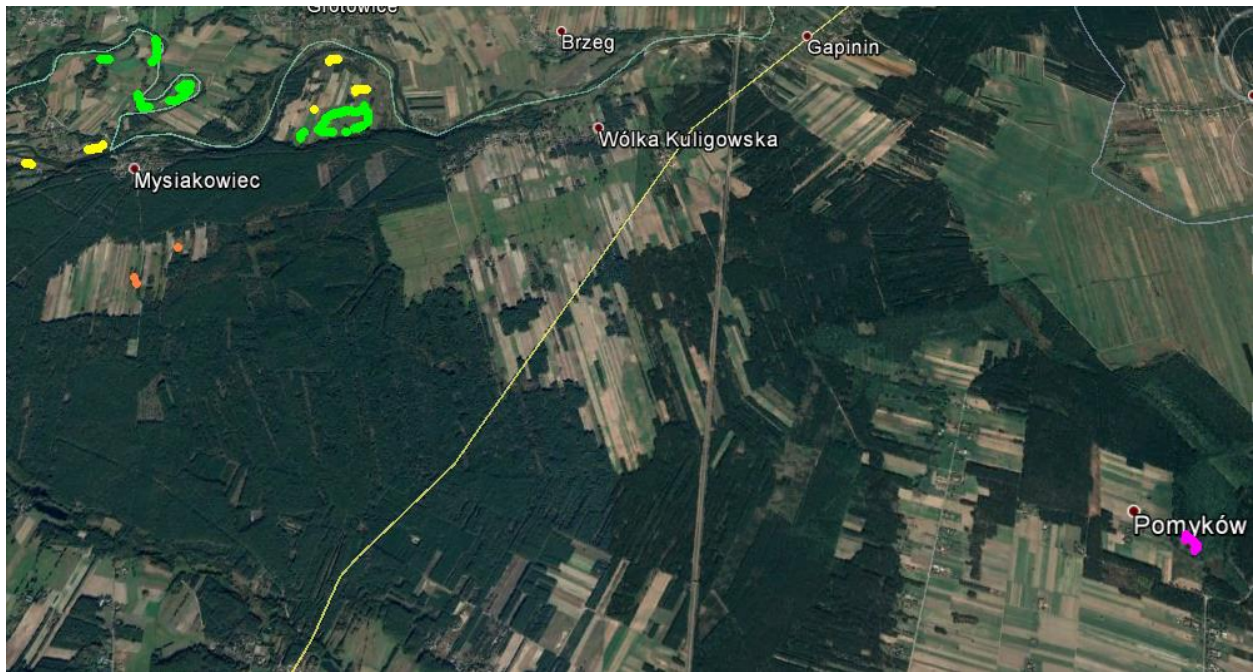




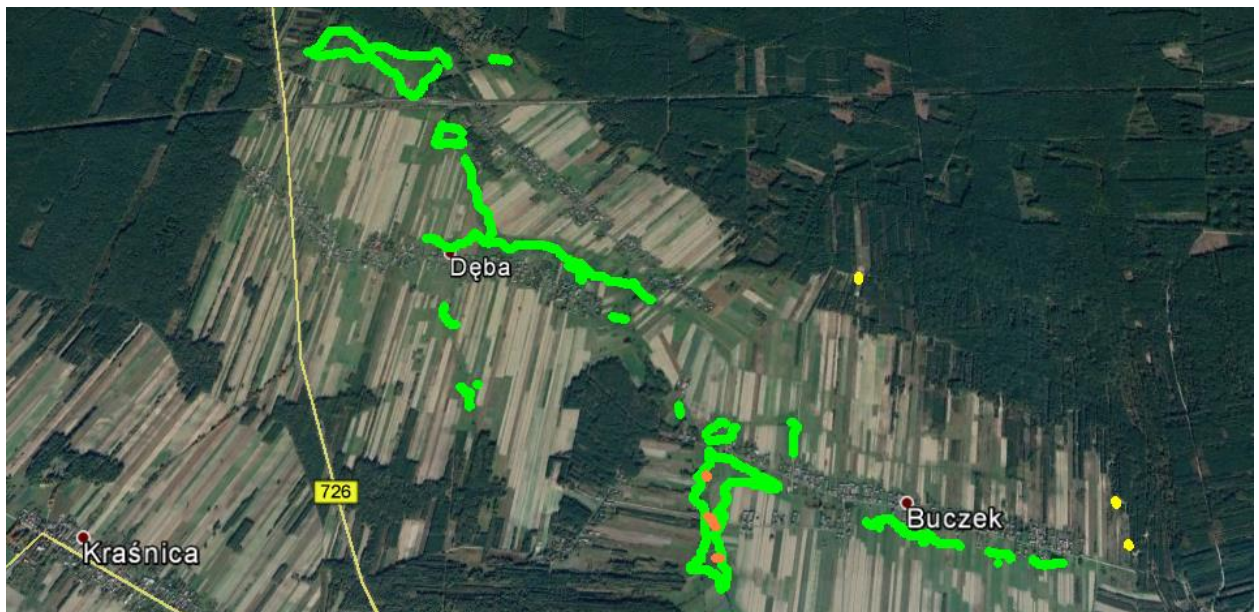
Ryc. 2. Rozmieszczenie głównych obszarów z występującymi płatami siedlisk kwalifikujących się do dopłat rolno – środowiskowych. Legenda – jak przy Ryc. 1.



Ryc. 3. Rozmieszczenie głównych obszarów z występującymi płatami siedlisk kwalifikujących się do dopłat rolno – środowiskowych. Legenda – jak przy Ryc. 1.



Ryc. 4. Rozmieszczenie głównych obszarów z występującymi płatami siedlisk kwalifikujących się do dopłat rolno – środowiskowych. Legenda – jak przy Ryc. 1.



Ryc. 5. Rozmieszczenie głównych obszarów z występującymi płatami siedlisk kwalifikujących się do dopłat rolno – środowiskowych. Legenda – jak przy Ryc. 1.

ZAŁĄCZNIKI FOTOGRAFICZNE (SIEDLISKA – DOPŁATY ROLNO ŚRODOWISKOWE):

Typy siedlisk przyrodniczych z przeznaczeniem na dopłaty, stwierdzonych w gminie Poświętne.



Fot. 1. Ciepłolubna murawa na wydmie - widoczne bogactwo roślin, w tym dzikich goździków. Brudzewice (Zanart).



Fot. 2. Jedyny w gminie płat bardzo rzadkiej murawy kserotermicznej, z gatunkami typowymi. Poświętne, obok oczyszczalni ścieków.



Fot. 3. Ciepłolubna murawa napiaskowa w Stefanowie.



Fot. 4. Ciepłolubna murawa napiaskowa w obrębie wsi Wólka Kuligowska.



Fot. 5. Niewielki, utrzymywany dzięki koszeniu, fragment urokliwej murawy napiaskowej w centrum



Fot. 6. Muraw bliźniczkowa (tzw. "psiara") z charakterystyczną trawą - bliźniczką psią trawką.

Poświętne.

Poręby.



Fot. 7. Rozległy, już zarastający, płat muraw szczytlichowych na nadrzecznym zwyżmieniu - Mysiakowiec, koło mostu.



Fot. 8. Największy w regionie kompleks półnaturalnych łąk wilgotnych. Błota Brudzewickie.



Fot. 9. Łąki wilgotne, półnaturalne - dolinka rzeczki Anielinki. Anielin.



Fot. 10. Otwarte suche wrzosowisko. Wólka Kuligowska.



Fot. 11. Bardzo rzadka i cenna łąka zmiennowilgotna trzęślicowa. Małoszyce.



Fot. 12. Rozległy kompleks łąk świeżych - Buczek.



Fot. 13. Niewielkie płyty cennych łąk trzęślicowych - Wólka Kuligowska (tzw. Błota Kuligowskie)



Fot. 14. Rzadki typ ciepłolubnej murawy napiaskowej (porolnej) z dominującymi chronionymi porostami. Gapinin.



Fot. 15. Łąki świeże i wilgotne w Małoszycach w dolinie Strugi Studzieńskiej.



Fot. 16. Studzianna i Poświętne charakteryzują się występowaniem dobrze zachowanych półnaturalnych łąk świeżych z całą gamą typowych gatunków.