



Brudzewice Kolonia

Rozdział II

Wartości krajobrazowe gminy

Obszar zajmowany przez gminę Poświętne zlokalizowany jest w niezwykle interesującym terenie. Jest to strefa przejściowa między Wyżyną Małopolską a Niziną Mazowiecką. Spotykanych jest tutaj wiele wychodni skalnych z różnych okresów geologicznych a jednocześnie graniczą one z płaskimi terenami polodowcowymi porośniętymi lasami, polami, sadami, łąkami lub nieużytkami. Choć to równina, jej krajobraz jest porozcinany i urozmaicony. Pełno jest ciekawych form geologicznych, np. skupiska głazów narzutowych w Gapininie, Kozłowcu, Brudzewicach i Wólce Kuligowskiej. Głazy te – pozostałości po lądolodzie – w części zostały wykorzystane do budowy kurhanu pułkownika Henryka Dobrzańskiego – Hubala w Anielinie. Kolejnym elementem krajobrazu zachwycającym turystów są wychodne skały mezozoicznych piaskowców, iłowców, mułowców, syderytów, z których najstarsze skały jurajskie występują we Fryszerce. Równie piękne i tajemnicze są piaskowce kwarcytowe odsłaniające się w Studziannie (Poręby).

Bezspornie szczególną wartością gminy Poświętne jest **krajobraz rolniczy**. Wszędzie można spotkać wsie a wokół nich pola uprawne, łąki, sady i ogrody przydomowe. Na polach dominują wąskie pasy upraw zbożowych i okopowych poprzeplatane miedzami i kępami drzew.

W gminie Poświętne występują trzy typy wsi:

- ulicówka – domy stoją przodem do drogi, przeważnie po obu jej stronach, na tyłach są czworoboczne podwórza z zabudowaniami gospodarczymi (obora, stodoła), przed domami są ogródki kwietne a z tyłu sady i ogrody warzywne. Trochę dalej leżą pola uprawne, łąki i pastwiska. Ulicówkami są np. wsie Dęborzeczka, Dęba, Gapinin i Anielin.
- okolnica - duży okrągły plac w środku, wokół występują domostwa, do których przylegają ułożone gwiazdźście pola uprawne. Okolnicą (rozbudowaną w sieć odchodzących dróg) jest Poświętne z centralnym placem przed wejściem do kościoła.
- owalnica – obszarem stanowiącym dużą wolną przestrzeń w środku wsi jest staw wiejski. Na jego obrzeżach rozmieszczone są gospodarstwa, w kilku przypadkach jedno za drugim, zajmujące stosunkowo małą przestrzeń. Owalnicą jest wieś Ponikła.

Każda wieś wyróżnia się od innych czy to wskutek uwarunkowań naturalnych, czy też w wyniku działalności człowieka.

Analizując wpływ na indywidualnego mieszkańca gminy Poświętne przedstawimy jego najbliższe otoczenie w którym przebywa, czyli na licznych przykładach wykażemy niewątpliwe walory **krajobrazu lokalnego**. W gminie Poświętne występuje **krajobraz naturalny dominowany przez krajobraz kulturowy**, który towarzyszy człowiekowi w życiu codziennym i to on głównie na niego oddziałuje.

Krajobraz gminy Poświętne można nazwać „krajiną pól, łąk, lasów i panoram”. Łatwo tu wskazać liczne duże otwarte przestrzenie - **panoramy** z dalekimi widokami. Najciekawsze z nich rozpościerają się w okolicy wsi Brudzewice, Buczek, Anielin, Dęba. Wśród licznych panoram można wskazać szereg bardzo cennych krajobrazowo **ciągów widokowych**. Np. droga krajowa nr 48 między Studzianną a skrajem lasu w kierunku Inowłódza. Po obu jej stronach rozciągają się wyjątkowo rozległe płaszczyzny pól. Na wiosnę i w lecie pola te przeobrażają się w malowniczą mozaikę kolorystyczną różnorodnych upraw charakterystycznych dla pejzażu wsi polskiej. W tych porach roku obserwujemy **krajobraz dynamiczny**, którego codzienne oglądanie przynosi wiele niezapomnianych wrażeń estetycznych. **Subdominantą** jest tutaj bryła klasztoru w Studziannie.

Na tle rozległych panoram okazałe prezentują się zespoły przestrzenne dużych wsi. Np. wieś Poświętne posiada urozmaiconą formę dachów, ukierunkowanie kalenic zwartej zabudowy centrum wsi, elementy zieleni wysokiej towarzyszącej najstarszym siedliskom i zagrodom, dominantę w postaci zespołu klasztornego z akcentującą wysoką wieżą i kolorystyczny duży płat pokrycia dachowego kościoła oraz zwarty zespół zieleni wysokiej wokół niego.

W malowniczym krajobrazie gminy Poświętne zaznacza się Pilica stanowiąca jej północną granicę od Fryszerki po Gapinin. Jest to wyjątkowo wyraziste krajobrazowo pasmo terenu, silnie odcinające się na tle otoczenia. Wolno płynąca Pilica posiada bardzo wysoki walor krajobrazu zbliżonego do naturalnego. Pod względem kompozycyjnym to swoisty labirynt **ciągów i punktów widokowych**. Każdy z nich jest odrębnym, małym światem z własnymi barierami z grup drzew i krzewów komponującymi się z roślinnością towarzyszącą płynącej wodzie a także fragmentami otwartych na otoczenie, okresowo zalewanych łąk o barwie soczystej zieleni. Szczególnym walorem tych obszarów są także dźwięki – przytłumiony lub głośniejszy szum rzeki oraz wiatru wśród wysokich traw i na tym tle odgłosy ptaków.

Feerią barw w krajobrazie gminy Poświętne zaznacza się **panorama** kolorowych łąk i pastwisk Błot Brudzewickich. Często unoszące się nad nimi wieczorne lub poranne mgły, rowy melioracyjne, podmokłe zagłębienia terenu, nieliczne kępy krzewów (głównie wierzby) nadają tym terenom cechy odrębnej, nieco tajemniczej krainy. Dodatkowego kolorytu nadają unoszące się nad łąkami krzyki czajek, żurawi, rycyków. **Akcentami** tego terenu bywają majestatycznie kroczące bociany czy ciągniki wywożące siano.

Odmianą **panoramą** gminy Poświętne są porozrzucane wśród pól i łąk, często ukryte wśród bogatej zieleni przyzagrodowej pojedyncze osady wsi: Poręby, Kozłowiec i Stefanów. Szczególnie pięknie prezentują się wieczorem, kiedy widoczne są wśród wszechobecnej ciemności drobne światełka oddalonych od siebie domostw.

W opisie krajobrazu gminy Poświętne nie sposób pominąć lasów dających wspaniałe efekty kompozycyjne i kolorystyczne o każdej porze roku. Różnorodność lasów (zwarte kompleksy, małe obszary często na piaszczystych wydmach) wpływa na ich niepowtarzalność i swoistą wizytówkę poszczególnych części gminy. W związku z łatwą dostępnością w gminie Poświętne lasy zawierają w sobie wiele urządzeń stworzonych ręką człowieka (dukty, miejsca wypoczynku, małe polanki, parkingi, ścieżki dydaktyczne, miejsca upamiętniające wydarzenia historyczne, wyrobiska piasku). Do dziś lasy w gminie Poświętne dostarczają mieszkańcom licznych surowców oraz są miejscem grzybobrań. Wielokrotnie w lokalnym krajobrazie przejmują rolę **krawędzi** szerokich **panoram**, wyraźnie zaznaczających się kolorystycznie i wysokościowo na tle **pierwszoplanowych panoram**.

Odrębną cechą krajobrazową w wysokiej wartości widokowej jest system komunikacyjny w gminie Poświętne. Dają wrażenie ładu oraz osnowy krajobrazowej, na której oparte są pozostałe elementy poszczególnych pejzaży. Wszędzie w bliższej lub dalszej perspektywie widoczne są linie dróg wyraźnie oddzielające płaty zieleni, brązu czy szarości.

Niestety w wielu miejscach gminy Poświętne odnotowano **elementy dysharmonijne**, zakłócające pozytywne wrażenia w obcowaniu z miejscowym krajobrazem.

Są to: linie energetyczne wysokiego napięcia, maszty telekomunikacyjne, nielegalne składowiska śmieci, tablice reklamowe, współczesna zabudowa mieszkaniowa o formach niedostosowanych do krajobrazu.

Gmina Poświętne jest niezaprzeczalnie bardzo wartościowym obszarem pod względem ekspozycji krajobrazu. Rodzime, naturalne warunki środowiska wspomagane są wartościowymi elementami

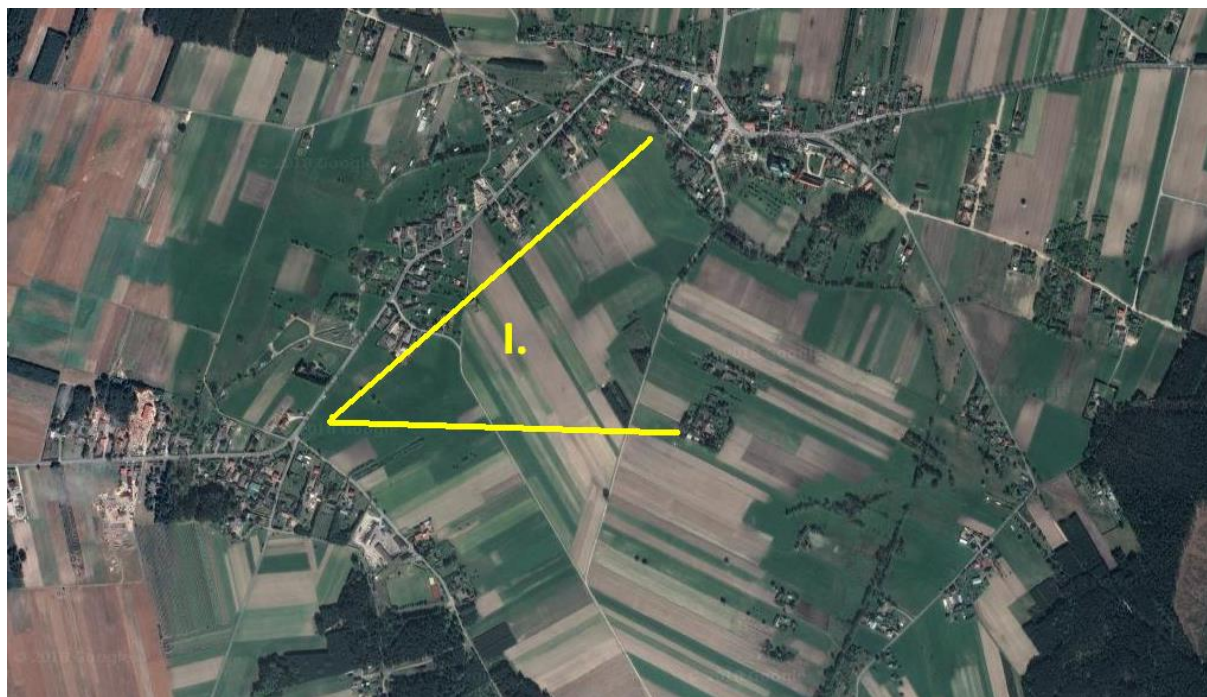
dziedzictwa kulturowego. Wspólnie tworzą niepowtarzalny krajobraz rolniczo-naturalny ze wszech miar godny zachowania dla następnych pokoleń.

Tabela. 1. Wykaz cennych przestrzeni krajobrazowych w obrębie gminy Poświętne. Cz. 1.

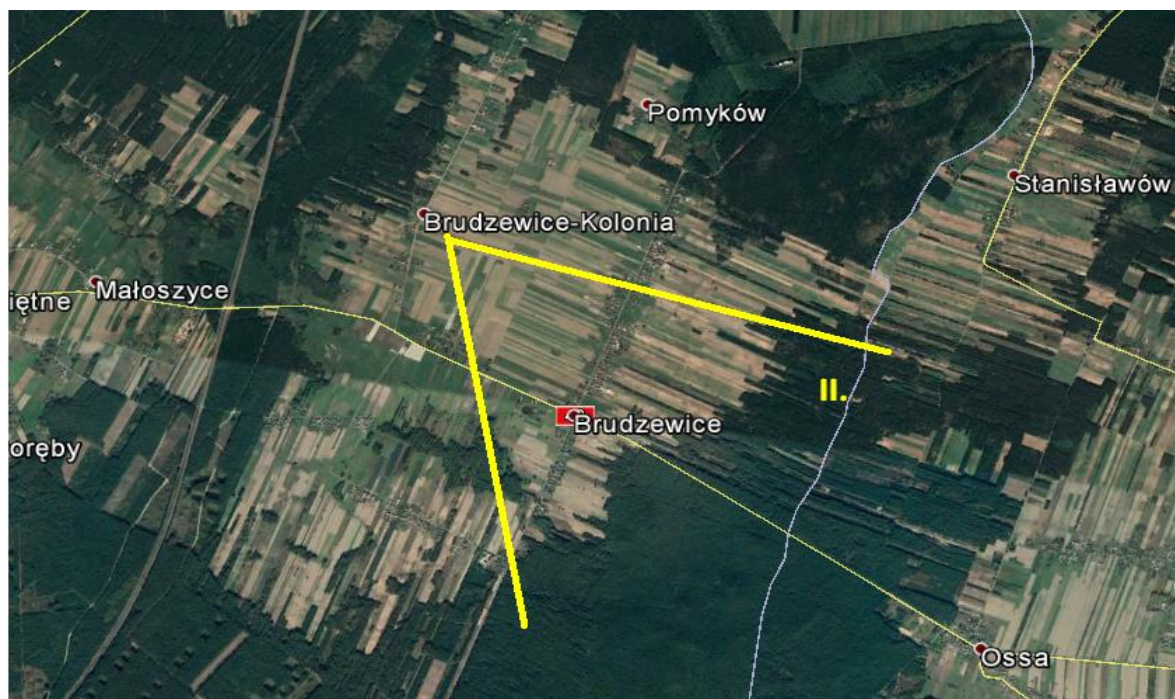
Lp (lokalizacja na Ryc.)	Położenie obszaru	Charakterystyka	Zagrożenia
I (Ryc. 1) (Fot. 1)	Pomiędzy miejscowościami Studzianna i Poświętne	Szerokie i harmonijne przedpole widokowe rozpościerające się od drogi DK48 w kierunku Bazyliki św. Filipa Neri i św. Jana Chrzciciela. Dominują łąki, pola, drobne zadrzewienia. Panorama zakończona budynkami Bazyliki.	Zagrożenie wkroczenia zabudowy, instalacji stacji bazowych GSM, wkroczenia sadów. <u>Przestrzeń o wybitnych walorach krajobrazowych.</u> <i>(możliwość wykorzystywanie w plenerach zdjęciowych)</i>
II (Ryc. 2) (Fot. 2)	Widok od strony Brudzewic – Kolonii w kierunku tzw. „Gór Brudzewickich”	Rzadki na Mazowszu pagórkowaty typ krajobrazu powstały wskutek działalności lodowca. Od strony Brudzewic Kolonii w kierunku Brudzewic (Jaźwiny) i Ossy rozpościera się rozległy, piękny, kulturowy krajobraz rolniczy (pola i wsie), zakończony linią polodowcowych pagórków (ozy, kemy).	Zagrożenie wkroczenia zabudowy, instalacji stacji bazowych GSM, wkroczenia sadów. <u>Przestrzeń o wybitnych walorach krajobrazowych.</u>
III (Ryc. 3) (Fot. 3)	Trzy pola widokowe wokół miejscowości Buczek	Mozaika rozdrobnionych pól, łąk, zadrzewień, lasków porolnych na skraju większego kompleksu leśnego Puszczy Pilickiej. Zabudowa tradycyjna wsi ulicówki.	Zagrożenie wkroczenia zabudowy, zarastanie przestrzeni otwartej samosiejkami, zalesianie gruntów, ogrodzenia betonowe. <u>Przestrzeń o znacznych i istotnych walorach krajobrazowych.</u> <i>(możliwość wykorzystywanie w plenerach zdjęciowych)</i>
IV (Ryc. 4) (Fot. 4)	Brudzewice - Zanart	Widok z niewielkiego polodowcowego wzniesienia na pola, murawy i wieś.	Niebezpieczeństwo zabudowy, zarastanie przestrzeni otwartej samosiejkami, zalesianie gruntów, ogrodzenia betonowe. <u>Przestrzeń o dobrych i właściwych walorach krajobrazowych.</u>
V (Ryc. 5) (Fot. 5)	Błota Brudzewickie	Wyjątkowo rzadki rozległy widok, przestrzeń nie zakłócona żadnymi antropogenicznymi obiektami w promieniu kilku kilometrów! łąki, turzycowiska, torfowiska.	Możliwość zagrożeń zabudową od strony sąsiedniej Dąbrowy w gm. Odrzywół, instalacji stacji bazowych GSM, wkroczenia lasów. <u>Przestrzeń o wybitnych walorach krajobrazowych.</u> <i>(możliwość wykorzystywanie w plenerach zdjęciowych)</i>

VI (Ryc. 6) (Fot. 6)	Dęba - Buczek	Naturalna przestrzeń, łąki ,pola, w tle lasy puszczy Pilickiej z charakterystycznymi dwoma pagórkami polodowcowymi.	Przestrzeń zabudowywana, możliwość zalesienia. Procedowane niegdyś wiatraki. <u>Przestrzeń o dobrych i właściwych walorach krajobrazowych.</u>
VII (Ryc. 7) (Fot. 7)	Brudzewice (Zanart) na południe	Naturalna przestrzeń, bez antropogenicznych dominant, pola, samotne drzewa, kępy lasu.	Obszar silnie zagrożony utratą wartości poprzez zarastanie, zalesianie, sukcesję. <u>Przestrzeń o dobrych i właściwych walorach krajobrazowych.</u>
VIII (Ryc. 8) (Fot. 8)	Stefanów	Naturalna przestrzeń, bez antropogenicznych dominant, pola, łąki, pojedyncze niewielkie obejścia rolne, stawy, murawy, sady.	Obszar narażony na wkraczającą chaotyczną zabudowę od strony Poświętne (ul. Mostowa). Możliwość wkroczenia lasów, zadrzewień degradujących krajobraz. <u>Przestrzeń o dobrych i właściwych walorach krajobrazowych.</u>
IX (Ryc. 9) (Fot. 9) (Fot. 10)	Kozłowiec - Stefanów	Szeroka przestrzeń, rozległa panorama widokowa bez sztucznych i antropogenicznych dominant. Mozaika rozdrobnionych pól, miedze, dolinka rzeki Anielinki (łąki), Okolona pasami zadrzewień i lasków porolnych. Wąskie pole drogi, samotne grusze i dęby.	Obszar narażony na utratę swojej rozległości poprzez zarastanie lasami, nasadzeniami drzew, samosiejkami. Usuwanie drzew. Wysypiska śmieci. <u>Przestrzeń o znacznych i istotnych walorach krajobrazowych.</u> <i>(możliwość wykorzystywanie w plenerach zdjęciowych)</i>
X (Ryc. 10) (Fot. 11)	Stuzianna - Poręby	Krajobraz rolniczy, harmonijne pola, przestrzeń widokowa zakończona lasem. Pojedyncze kwitnące grusze polne.	Obszar narażony na utratę swojej rozległości poprzez zarastanie lasami, nasadzeniami drzew, samosiejkami. Usuwanie drzew. Wysypiska śmieci. Wkraczanie zabudowy. <u>Przestrzeń o znacznych i istotnych walorach krajobrazowych.</u> <i>(możliwość wykorzystywanie w plenerach zdjęciowych)</i>
XI, XII (Ryc. 11) (Fot. 12) (Fot. 13)	Wólka Kuligowska	Krajobraz związany z naturalną, dziką doliną rzeki Pilicy oraz tzw. „Błotami Kuligowskimi”. Koryto nieuregulowanej rzeki, naturalne wydmy i piaszczyska, mozaika łąk kośnych, pól i zadrzewień.	Niebezpieczeństwo zabudowy letniskowej i jednorodzinnej, instalacji stacji bazowych GSM, wkroczenia lasów. <u>Przestrzeń o wybitnych walorach krajobrazowych.</u> <i>(możliwość wykorzystywanie w plenerach zdjęciowych)</i>
XIII , XIV (Ryc. 12) (Fot. 14)	Poręby	Krajobraz obniżenia górnego biegu Strugi Studzieńskiej. Malownicze pola, zadrzewienia,	Obszar narażony na utratę swojej rozległości poprzez zarastanie lasami,

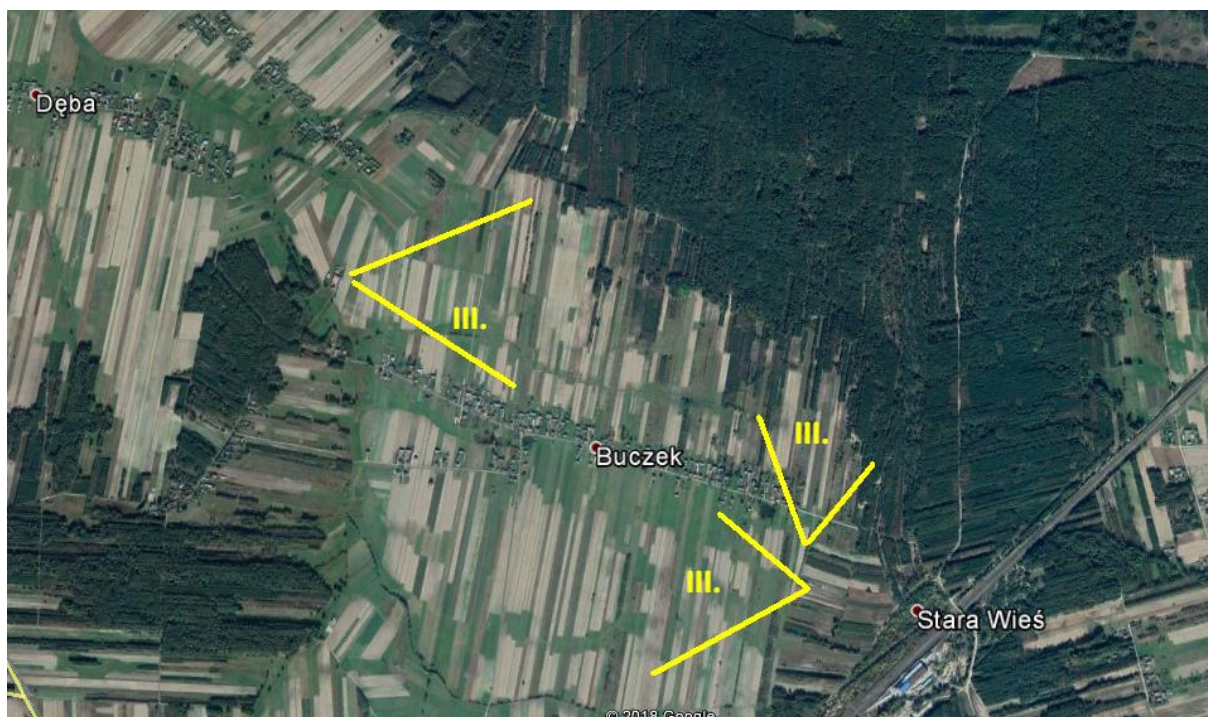
<p>(Fot. 15)</p>		<p>stare sady, pojedyncze gospodarstwa.</p>	<p>nasadzeniami drzew, samosiejkami. Usuwanie drzew. Wysypiska śmieci. Rozproszona zabudowa, maszty GDM. <u>Przestrzeń o znacznych i istotnych walorach krajobrazowych.</u> <i>(możliwość wykorzystywanie w plenerach zdjęciowych)</i></p>
------------------	--	---	---



Ryc. 1. Przestrzeń krajobrazowa o wybitnych walorach (Studzianna – Poświętne)



Ryc. 2. Rozległa przestrzeń krajobrazowa od strony Brudzewic Kolonii w kierunku tzw. „Gór Brudzewickich”



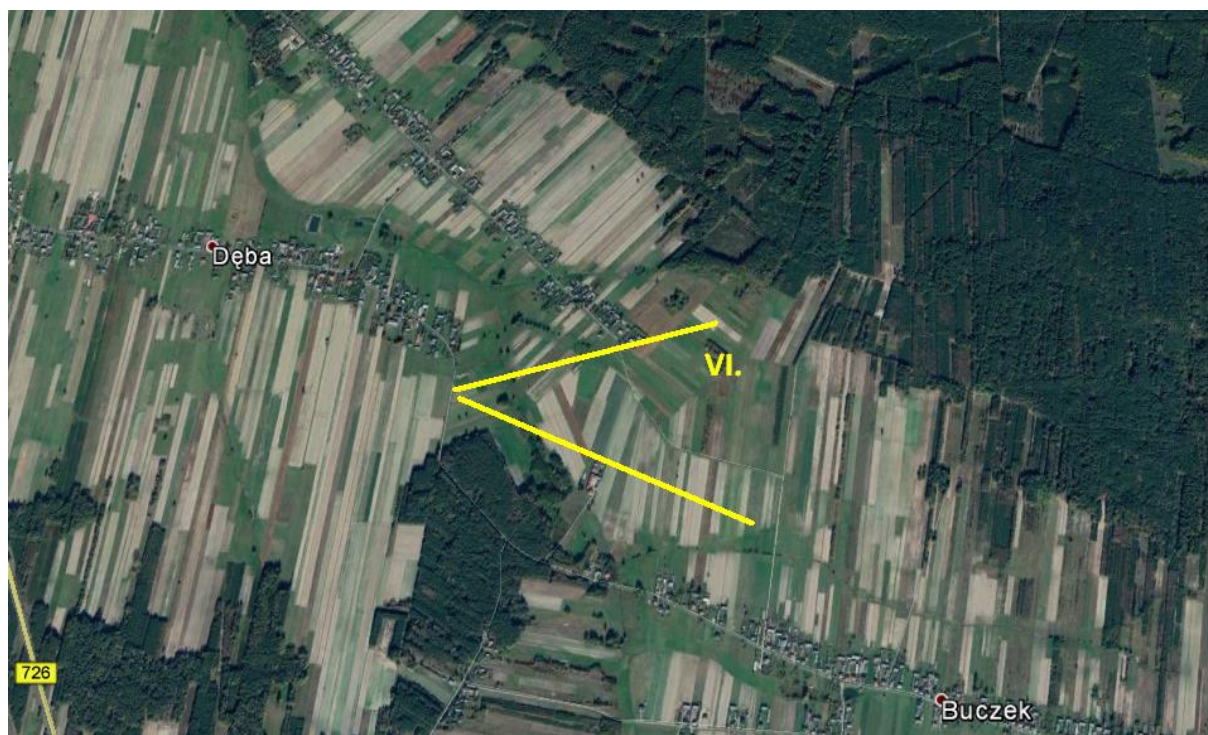
Ryc. 3. Trzy obszary krajobrazu polno – leśnego okolic Buczka.



Ryc. 4. Lokalna przestrzeń widokowa o dobrych właściwościach krajobrazowych – Brudzewice (Zanart).



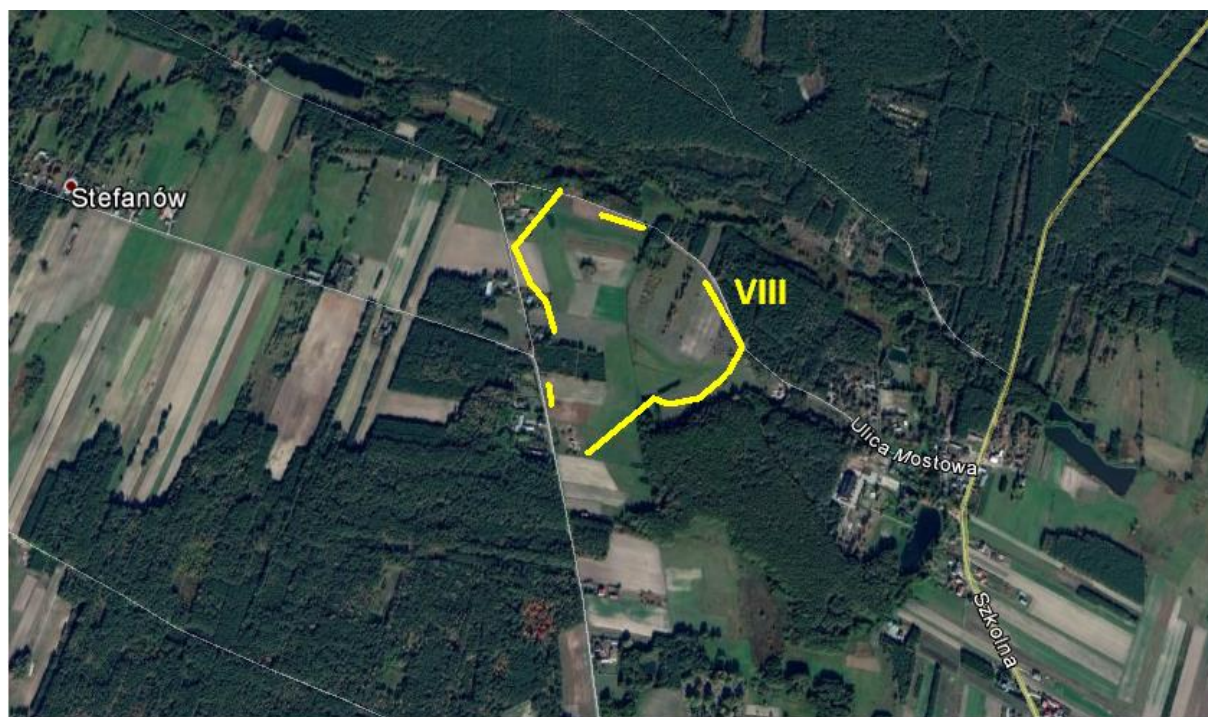
Ryc. 5. Przestrzeń krajobrazowa o wybitnych walorach – rozległe łąki i torfowiska pozbawione jakichkolwiek elementów urbanizacyjnych.



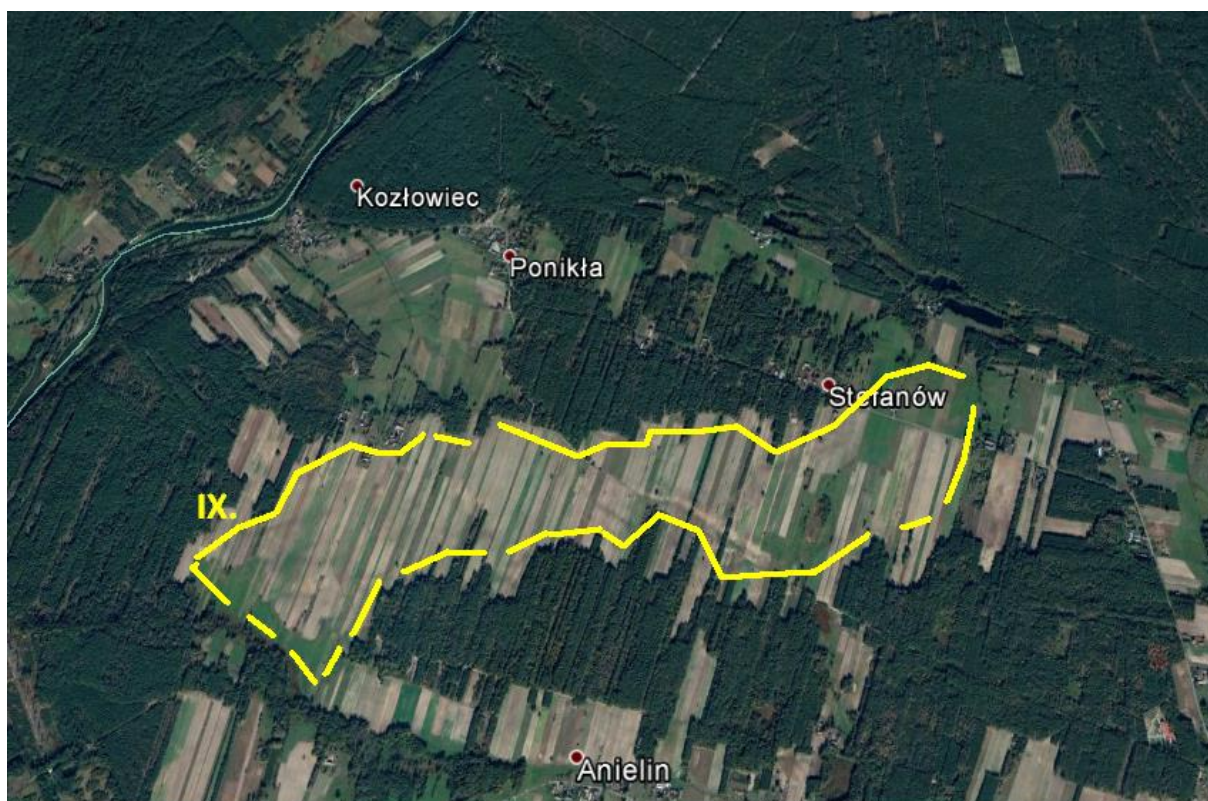
Ryc. 6. Lokalna przestrzeń widokowa o dobrych właściwościach krajobrazowych, Dęba – Buczek.



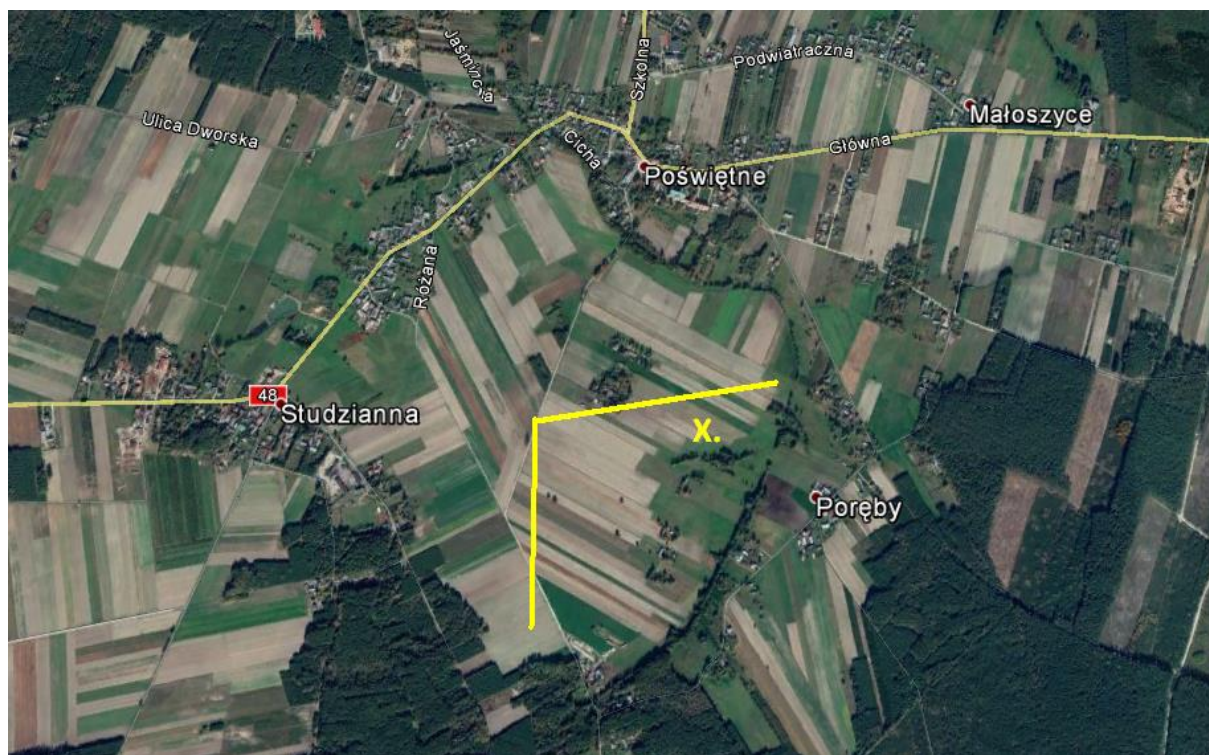
Ryc. 7. Lokalna przestrzeń widokowa o dobrych właściwościach krajobrazowych. Brudzewice (Zanart)



Ryc. 8. Stefanów, obszar o dobrych i właściwych cechach krajobrazu, mozaika łąk, pól, kęp zadrzewień, rozproszonych drobnych gospodarstw rolnych, sadów.



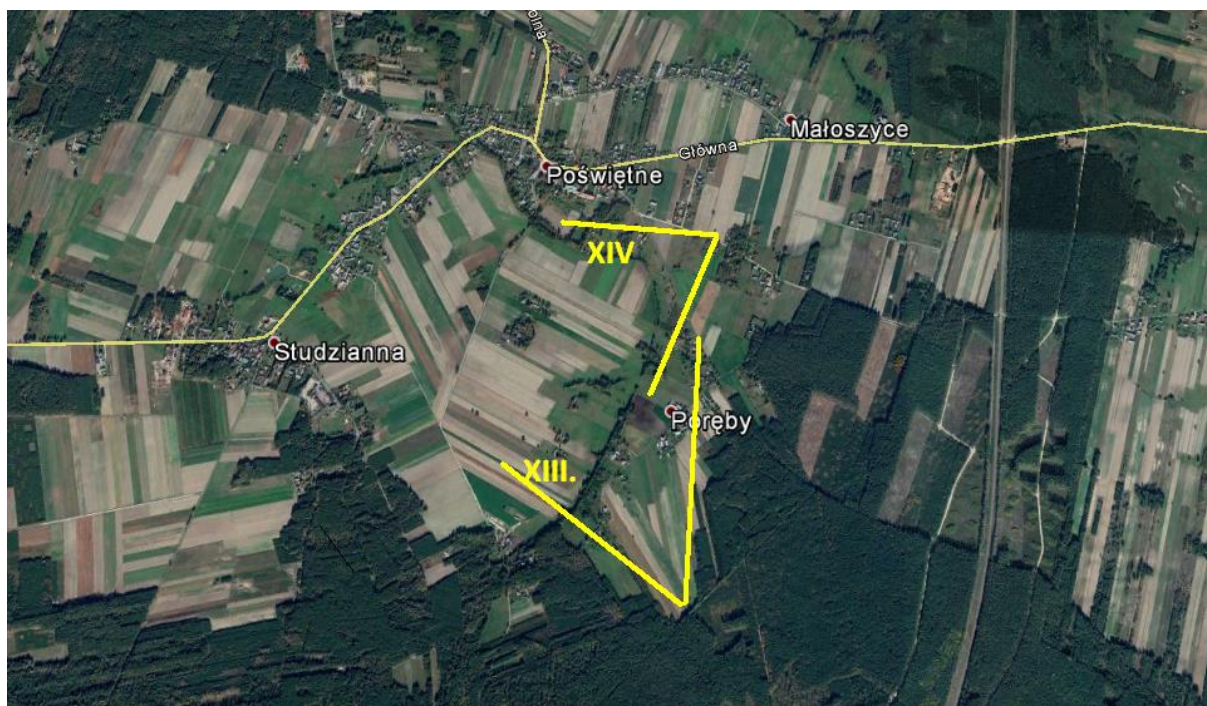
Ryc. 9. Kozłowiec – Stefanów. Przestrzeń o istotnych i znaczących wartościach krajobrazowych.



Ryc. 10. Poręby – Studzianna. Przestrzeń krajobrazowa o znaczących i istotnych wartościach.



Ryc. 11. Wólka Kuligowska. Przestrzeń krajobrazowa o wybitnych wartościach i znaczeniu.



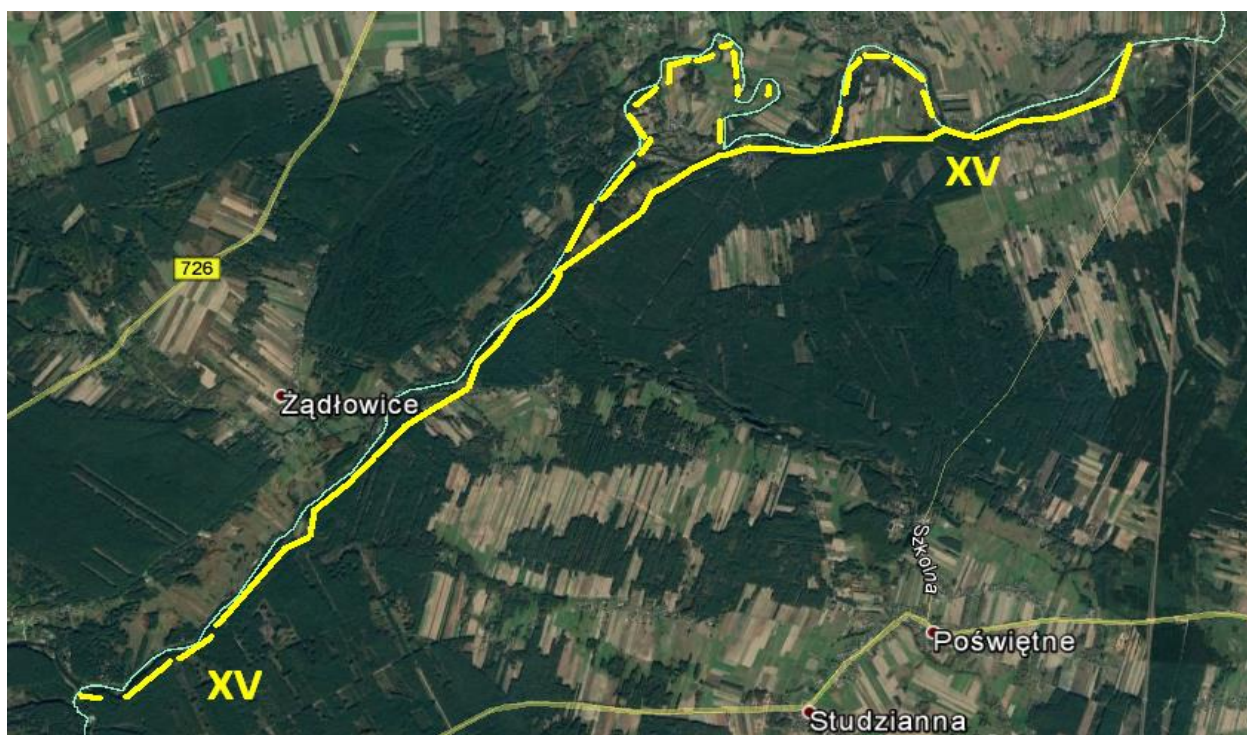
Ryc. 12. Poreby. Przestrzeń krajobrazowa o znaczących i istotnych wartościach.

Tabela. 2. Wykaz cennych przestrzeni krajobrazowych w obrębie gminy Poświętne. Cz. 2.

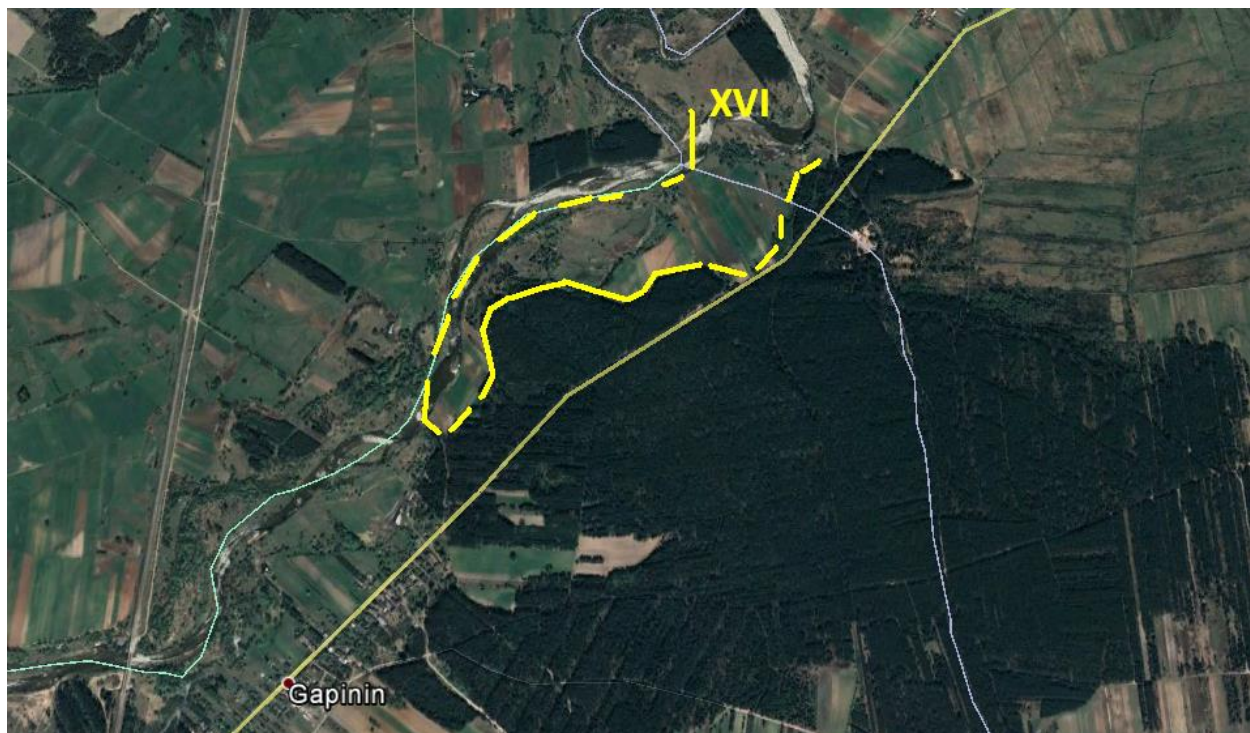
Lp (lokalizacja na Ryc.)	Położenie obszaru	Charakterystyka	Zagrożenia
XV (Ryc. 13) (Fot. 16)	Dolina Pilicy pomiędzy Fryszerką – Kozłowcem – Mysiakowcem – Wólką Kuligowską	Główna oś krajobrazowa gminy Poświętne, malownicza, nie uregulowana rzeka Pilica z szeroką naturalną doliną. W wielu miejscach od południa ograniczona lasami oraz wyższymi skarpami (Kozłowiec, Wólka Kuligowska). Liczne starorzecza, łąkimi pastwiska, murawy ciepłolubne. Pojedyncze kępy zadrzewień.	Zagrożenie zabudową, konieczność ograniczenia lokalizacji nowych domów wypoczynkowych, jednorodzinnych. Przestrzeń o wybitnych walorach krajobrazowych. (możliwość wykorzystywanie w plenerach zdjęciowych)
XVI (Ryc. 14) (Fot. 17) (Fot. 18)	Fragment doliny rzeki Pilicy w Gapininie	Spokojny i sielski krajobraz wzgórz (wychodnia chalcedonitu), pól, muraw, zadrzewień nadrzecznych, koryta rzeki Pilicy, okazałych jałowców i starych dębów. Niewielkie wydmy.	Niebezpieczeństwo zabudowy, zarastanie przestrzeni otwartej samosiejkami, zalesianie gruntów, ogrodzenia betonowe, wkroczenie chaotycznej zabudowy letniskowej. Przestrzeń o znaczących i istotnych walorach krajobrazowych. (możliwość wykorzystywanie w plenerach zdjęciowych)

XVII (Ryc. 15) (Fot. 19)	Kozłowiec - Ponikła	Obniżenie dolinkowe pomiędzy moreną polodowcową a rzeką Pilicą. Łąki, wrzosowiska otoczone niewielkimi laskami. Pojedyncza, rozrzucona zabudowa zagrodowa.	Zagrożenie zabudową, zarastanie przestrzeni otwartej samosiejkami, zalesianie gruntów, ogrodzenia betonowe, wkroczenie zabudowy letniskowej. <u>Przestrzeń o dobrych i właściwych walorach krajobrazowych.</u>
XVIII (Ryc. 16) (Fot. 20)	Gapinin – Błota Brudzewickie	Wzgórza, mozaika pól i sieci miedz, stare dęby, murawy napiaskowe	Niebezpieczeństwo usuwania starych, potężnych dębów, zarastanie przestrzeni otwartej samosiejkami, zalesianie gruntów. <u>Przestrzeń o dobrych i właściwych walorach krajobrazowych.</u>
XIX (Ryc. 17) (Fot. 21)	Anielin	Rozległa, harmonijna przestrzeń na południe od wsi i w stronę Poświętnego z widoczną wieżą bazyliki. Mozaika łąk, różnorodnych gatunkowo zadrzewień i lasków, małe stawiki.	Możliwość zabudowy, zarastanie przestrzeni otwartej samosiejkami, zalesianie gruntów, ogrodzenia betonowe, wkroczenie zabudowy letniskowej. <u>Przestrzeń o dobrych i właściwych walorach krajobrazowych.</u>
XX (Ryc. 18) (Fot. 22)	Małoszyce	Lokalny krajobraz dolinki Strugi Studzieńskiej, zwieńczony od południa widokiem na bazylikę w Poświętnym.	Niebezpieczeństwo zabudowy, zarastanie przestrzeni otwartej samosiejkami, zalesianie gruntów, ogrodzenia betonowe, wkroczenie zabudowy letniskowej. <u>Przestrzeń o dobrych i właściwych walorach krajobrazowych.</u>
XXI (Ryc. 19) (Fot. 23) (Fot. 24)	Dęba	Rzadki już widok na tle silnie zalesionej północnej części gminy – otwarta przestrzeń, wieś ulicówka, sady, tradycyjny układ zabudowań.	Niebezpieczeństwo zabudowy, zarastanie przestrzeni otwartej samosiejkami, zalesianie gruntów, ogrodzenia betonowe, stacje przekaźnikowe GSM, procedowane niegdyś wiatraki. <u>Przestrzeń o znacznych i istotnych walorach krajobrazowych. (możliwość wykorzystywanie w plenerach zdjęciowych)</u>

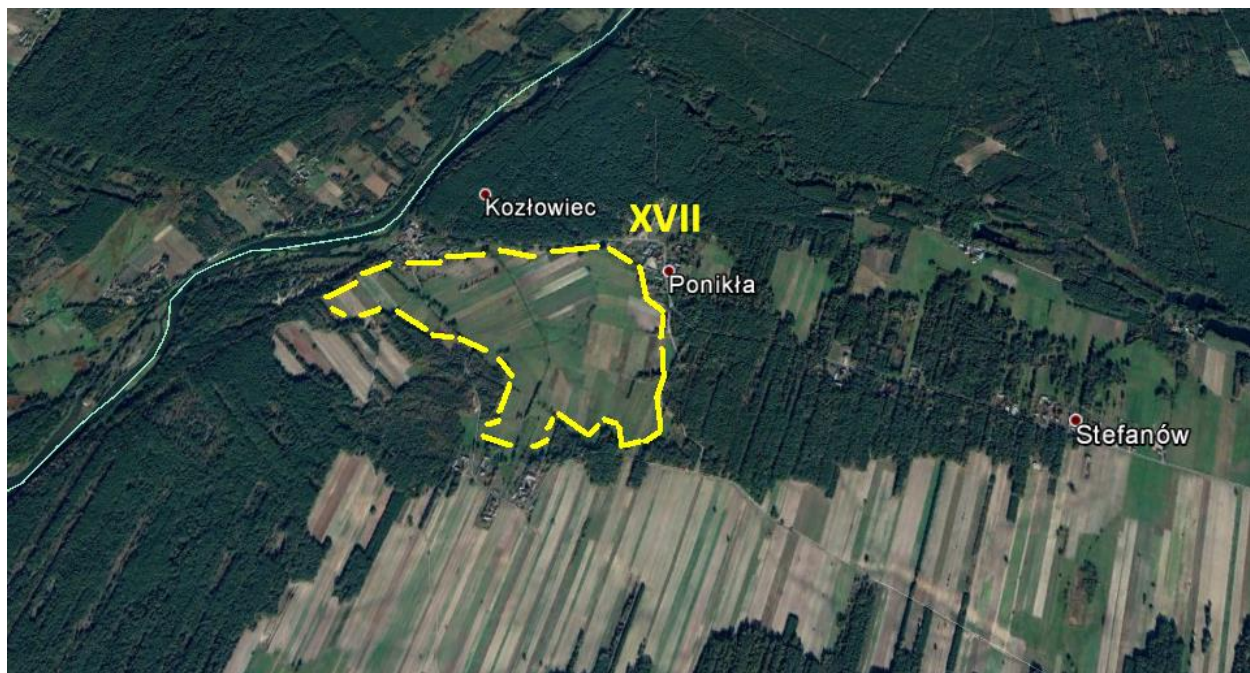
XXII (Ryc. 20) (Fot. 25)	Mysiakowiec (polana na południe od miejscowości)	Wyraźna, widoczna i dobrze obrysowana polana śródleśna, wąskie pola, miedze, samotne grusze.	Zarastanie przestrzeni otwartej samosiejkami, zalesianie gruntów, wycinka samotnych drzew. <u>Przestrzeń o dobrych i właściwych walorach krajobrazowych.</u>
XXIII (Ryc. 21) (Fot. 26)	Poświętne	Wzgórze koło oczyszczalni ścieków będące zarazem rzadkim siedliskiem o znaczeniu wspólnotowym (murawa kserotermiczna). Widok na obniżenie i dolinkę bezimiennego dopływu Strugi Studzieńskiej.	Zarastanie przestrzeni otwartej samosiejkami, zalesianie gruntów, wkroczenie ogrodzeń. <u>Przestrzeń o dobrych i właściwych walorach krajobrazowych.</u>



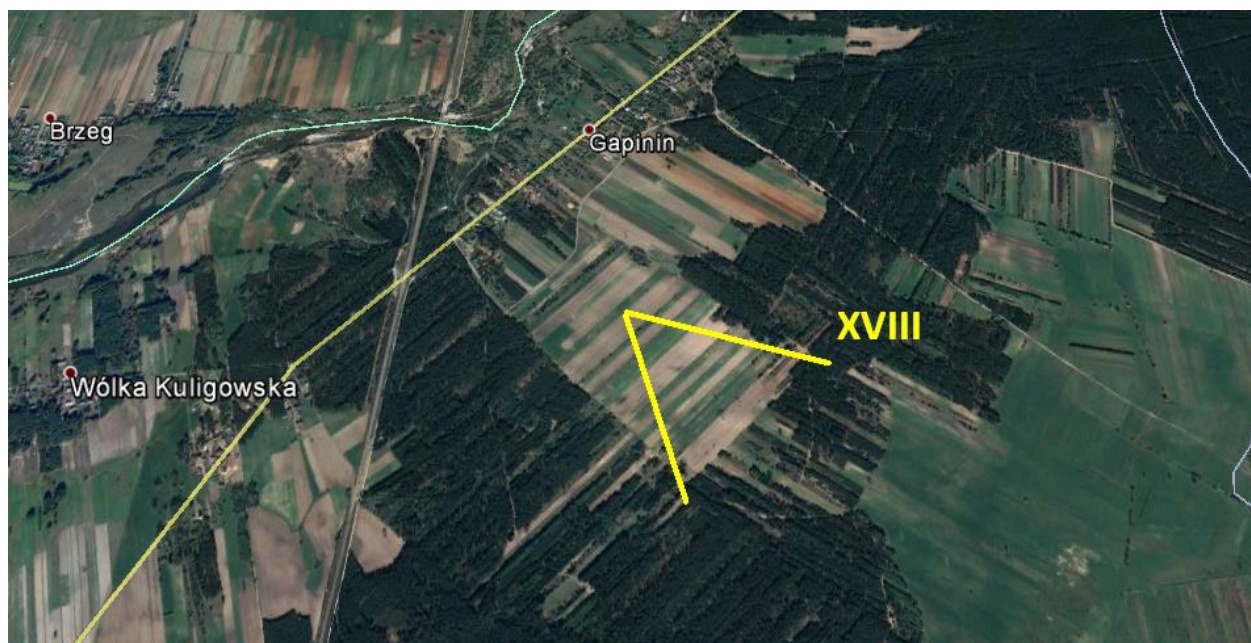
Ryc. 13. Przestrzeń o wybitnych wartościach krajobrazowych – główna oś krajobrazowa gminy – dolina rzeki Pilicy.



Ryc. 14. Istotna i znacząca przestrzeń krajobrazowa – fragment doliny rzeki Pilicy w Gapininie ograniczony wzgórzem z wychodnią skał chalcedonitowych.



Ryc. 15. Przestrzeń o dobrych właściwościach i wartościach krajobrazowych. Warta zachowania.



Ryc. 16. Przestrzeń o dobrych wartościach – mozaika pól, wzgórz, starych dębów, muraw ciepłolubnych, borów chrobotkowych.



Ryc. 17. Anielin – Poświętne. Warta zachowania harmonijna przestrzeń krajobrazu przyrodniczego i kulturowego.



Ryc. 18. Lokalna przestrzeń krajobrazowa w Małoszycach. Łąki Strugi Studzieńskiej.



Ryc. 19. Rozległa panorama pól, łąk i wsi ulicówki – Dęba. Rzadki już przykład szerokich i rolniczo użytkowanych przestrzeni w gminie Poświętne.



Ryc. 20. Dobrze zaznaczona w terenie rozległa polana na południe od Mysiakowca.



Ryc. 21. Niewielka ale urokliwa przestrzeń ze wzgórza w Poświętnym.

Sposoby promocji walorów krajobrazowych gminy Poświętne:

- Wytyczenie tras turystycznych (pieszych i rowerowych) przez najpiękniejsze tereny gminy prowadzące do baz noclegowych, punktów żywieniowych, komunikacyjnych, piknikowych
- Opracowanie poradnika/przewodnika dla grzybiarza rozpoczynającego i kończącego swoje wędrówki po lesie np. w punktach miejscowej małej gastronomii
- Opracowanie i wybudowanie szlaków lub ścieżek tematycznych przeznaczonych do różnego rodzaju wędrówek turystycznych wokół Poświętnego i innych miejscowości. Forma ta powinna w znaczący sposób wpłynąć na aktywizację bazy noclegowej i usługowej (np. gastronomicznej, przewodnickiej)
- Opracowanie i wykonanie tablic informacyjnych w najcenniejszych i łatwo dostępnych punktach widokowych gminy
- Ograniczenie zalesień degradujących „otwartość” lokalnego krajobrazu
- Wydanie materiałów propagacyjnych (film, ulotka, plakat, strona internetowa) promujących niepowtarzalność krajobrazu w celu pozyskania chętnych do kręcenia filmów, organizowania plenerów malarskich i fotograficznych, warsztatów tematycznych, inwestowania w ośrodki turystyczne, punkty gastronomiczne czy inne potencjalne miejsca pracy dla ludności lokalnej
- Ograniczenie infrastruktury w miejscach najcenniejszych krajobrazowo.
- Unikanie wkraczania rozproszonej zabudowy na nowe tereny. Dotyczy to przede wszystkim doliny rzeki Pilicy, rzeki Anielinki i Strugi Studzieńskiej. W okolicach Mysiakowca, Ponikły, Stefanowa czy w samym Poświętnym pojawiają się chaotyczne, źle skomponowane z otoczeniem domy, nowe siedliska, płoty betonowe.

ZAŁĄCZNIKI FOTOGRAFICZNE (KRAJOBRAZ GMINY):



Fot. 1. Harmonijny krajobraz od strony Studzianny w kierunku Poświętne (obszar I, Ryc. 1)



Fot. 2. Widok na tzw. Górki Brudzewickie. Rzadki typ krajobrazu pagórkowatego na Nizinie Mazowieckiej (obszar II, Ryc. 2). Obszar o wybitnych wartościach.



Fot. 3. Krajobraz polno - leśny na północ od Buczka. Obszar III, Ryc. 3.



Fot. 4. Lokalny krajobraz. Brudzewic (Zanart) Obszar nr IV, Ryc. 4



Fot. 5. Wyjątkowa, spokojna i rozległa przestrzeń Błot Brudzewickich. Obszar V, Ryc. 5. Obszar o wybitnych wartościach.



Fot. 6. Obszar pomiędzy Dębą a Buczkiem. Panorama widokowa zakończona lasem z niewielkimi pagórkami polodowcowymi. Obszar VI, Ryc. 6.



Fot. 7. Obszar na południe od Brudzewic Zanartu i Iłów. Lokalna przestrzeń o poprawnych i właściwych cechach krajobrazu. Obszar VII, Ryc. 7.



Fot. 8. Lokalna przestrzeń o dobrych i poprawnych właściwościach. Obszar w Stefanowie. Nr VIII, Ryc. 8.



Fot. 9. Obszar pomiędzy Kozłowcem a Stefanowem.
Ryc. 9, obszar nr IX.



Fot. 10. Obszar pomiędzy Kozłowcem a Stefanowem.
Ryc. 9, obszar nr IX.



Fot. 11. Krajobraz wsi Poręby. Aspekt wiosenny - pola z kwitającymi samotnymi gruszami. Nr X, Ryc. 10.



Fot. 12. Naturalny krajobraz o bardzo dużym znaczeniu - rzeka Pilica i jej dolina pod Wólka Kuligowską. Zagrożenie główne - możliwość zabudowy letniskowej, rezydencjonalnej. Obszar XI, Ryc. 11.



Fot. 13. Tzw. "Błota Kuligowskie" - harmonijny krajobraz łąk, zadrzewień, pól. Zagrożenie główne - wkroczenie zabudowy jednorodzinnej, zarośnięcie nasadzeniami lasu. Obszar XII, Ryc. 11.



Fot. 14. Klasyczny widok okolic Poświętne. Krajobraz od strony Poręb. Przestrzeń o znaczących wartościach. Obszar XIII. Ryc. 12.



Fot. 15. Rozległa panorama widokowa od Poręb (Działy) w kierunku Poświętne. Obszar XIV. Ryc. 12.



Fot. 16. Dolina Pilicy - główna oś krajobrazowa gminy, obszar o wybitnych wartościach krajobrazowych. Narażony na niekontrolowaną presję budownictwa letniskowego.



Fot. 17. Fragment doliny rzeki Pilicy pod Gapinim. Przestrzeń o znaczących wartościach krajobrazowo - geologicznych. Obszar nr XVI, Ryc. 14.



Fot. 18. Fragment doliny rzeki Pilicy pod Gapinim. Przestrzeń o znaczących wartościach krajobrazowo - geologicznych. Obszar nr XVI, Ryc. 14.



Fot. 19. Ponikła - Kozłowiec. Malownicze dolinne obniżenie, łąki, wrzosowiska. Obszar nr XVII, Ryc. 15.



Fot. 20. Wysoczyzna pomiędzy Gapinim a Błotami Brudzewickimi. Obszar silnie zagrożony przez utratę widoku w wyniku zarastania, likwidację potężnych dębów. Nr XVIII, Ryc. 16.



Fot. 21. Rozległy obszar pomiędzy Anielinem a Poświętnym. łąki, zadrzewienia. Szeroka panorama. Obszar nr XIX, Ryc. 17.



Fot. 22. Widok od strony Małoszyc, poprzez dolinkę Strugi Studzieńskiej, na bazylikę w Poświętnym. Obszar XX, Ryc. 18.



Fot. 23. Widok na Dębę od strony północno - wschodniej. Rządki w gminie Poświętne, z wysokim stopniem lesistości, szeroki rolniczy krajobraz. Obszar XXI, Ryc. 19.



Fot. 24. Widok na Dębę od strony północno - wschodniej. Rządki w gminie Poświętne, z wysokim stopniem lesistości, szeroki rolniczy krajobraz. Obszar XXI, Ryc. 19.



Fot. 25. Polana na południe od Mysiakowca. Obszar XXII, Ryc. 20.



Fot. 26. Widok z niewielkiego ciepłolubnego wzniesienia w Poświętnym. Obszar nr XXIII, Ryc. 21.